

УДК 658.153.8

***ОЦЕНКА ЭФФЕКТИВНОСТИ ИСПОЛЬЗОВАНИЯ ОБОРОТНОГО
КАПИТАЛА ОАО «ЛАТО»***

Капралова А.Н.

*магистрант 1-го курса направления «Экономика»,
ФГБОУ ВО « МГУ им Н.П. Огарева»,
Саранск, Россия*

Аннотация

В статье проводится оценка эффективности использования оборотного капитала ОАО «Лато» на основе следующих показателей: коэффициента оборачиваемости оборотных средств, коэффициента загрузки оборотных средств, длительности одного оборота, рентабельности оборотных средств. Произведен расчет показателей оборачиваемости по отдельным элементам оборотных средств, а именно, производственным запасам. В целях оптимизации производственных запасов предлагается использовать систему «ABC - анализ».

Ключевые слова:

Оборотный капитал, оборачиваемость оборотных средств, рентабельность оборотных средств, длительность одного оборота, контролирующая система.

***EVALUATION OF EFFICIENCY OF WORKING CAPITAL OF JSC
"LATO"***

Kapralova A.N.

*candidate for a Master's degree
course of the first direction of the economy
Ogarev Mordovia State University
Saransk, Russia*

Annotation

In the article the assessment of efficiency of use of working capital of JSC "LATO" on the basis of the following indicators: the turnover ratio of circulating funds, the load factor of current assets, the duration of one turnover, profitability, working capital. The calculation of the turnover ratios for individual items of working capital, namely inventories. In order to optimize production reserves it is proposed to use a system of "ABC analysis".

Keywords: working capital, turnover working capital, profitability working capital, duration of one revolution, and controlling system.

Непременным условием для осуществления предприятием своей производственно - хозяйственной деятельности является наличие оборотных средств (оборотного капитала, оборотных активов). Состояние и эффективность их использования выступают одной из главных предпосылок успешной деятельности любого предприятия.

Оборотные средства – это совокупность денежных средств предприятия, необходимых для формирования и обеспечения кругооборота производственных оборотных фондов и фондов обращения. [5, с. 50]

Объектом моего исследования является открытое акционерное общество «Лато». ОАО «Лато» специализируется на выпуске хризотилцементных изделий и входит в число ведущих отраслевых предприятий в промышленности строительных материалов РФ. Согласно п. 3.1. Устава Общества целью деятельности ОАО «Лато» является извлечение прибыли. Основным видом деятельности предприятия является производство шифера, а именно: кровельного и конструкционного плоского и асбестоцементных напорных и безнапорных труб длиной 4 и 5 метров, диаметром 150-500 мм.

Для проведения оценки эффективности использования оборотного капитала, в практике анализа следует применять разнообразные коэффициенты оборачиваемости. Наличие и эффективность оборотных средств определяются

и анализируются непосредственно по данным Бухгалтерского баланса (форма №1).

Итак, непосредственно в целях проведения оценки эффективности использования оборотного капитала ОАО «Лато» будем применять следующие показатели:

Таблица 1 – Показатели эффективности использования оборотного капитала, тыс. р.

Показатель	2011 г.	2012 г.	2013 г.	2014 г.	2015 г.	Изменения 2015 года к 2011 году
1	2	3	4	5	6	7
Выручка от продаж, тыс. р.	902874	1020298	1066219	1131280	1144332	241458
Среднегодовой остаток оборотных средств, тыс. р.	315190	356651	385391	465015	504543	189353
Стоимость реализованной продукции, тыс. р.	726326	860427	851612	877096	919172	192846
Прибыль, тыс. р.	62499	44310	84256	98227	53845	-8654
Коэффициент оборачиваемости оборотных средств ($p1/p2$), %	2,86	2,86	2,77	2,43	2,27	-0,60
Длительность одного оборота ($p2*360/p3$), дни	156,22	149,22	162,92	190,86	197,61	41,39
Коэффициент загрузки оборотных средств ($p2/p3$), %	0,43	0,41	0,45	0,53	0,55	0,11
Рентабельность оборотных средств ($p4/p2$), %	19,83	12,42	21,86	21,12	10,67	-9,16

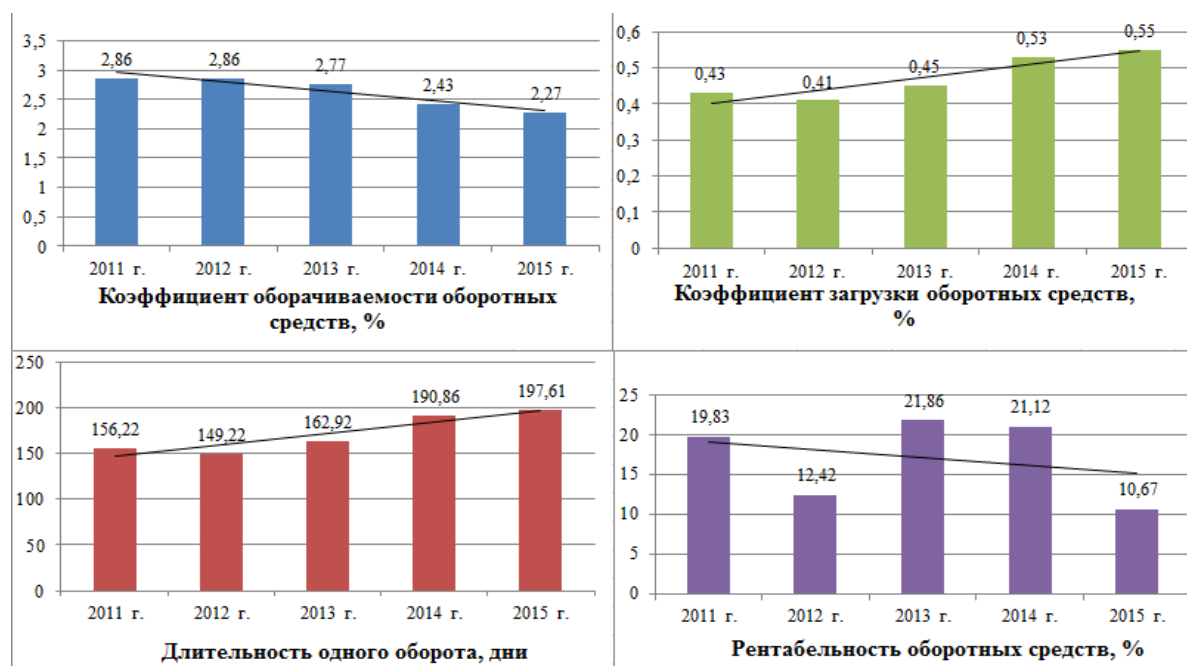


Рис. 1 – Показатели эффективности использования оборотного капитала ОАО «Лато»

Коэффициент оборачиваемости оборотного капитала информирует нас о количестве оборотов, совершаемых за определенный период оборотными средствами предприятия. Нормативного значения данного показателя не существует. За 2015 год он составил 2,27%. Это говорит о двукратном обороте активов, то есть выручка от проданных товаров в 2 раза превысила средства, затраченные на их производство. Но, исходя из рисунка 1, на протяжении всего исследуемого периода коэффициент оборачиваемости оборотных средств снизился на 0,60%. Такое снижение данного показателя свидетельствует о сокращении скорости оборота собственного капитала, о наличии тенденции к бездействию части собственных средств ОАО «Лато».

Длительность одного оборота показывает, за какой срок к предприятию возвращаются его оборотные средства в виде выручки от реализации продукции. На рисунке 1 можно заметить, что на ОАО «Лато» произошло увеличение этого показателя в 2015 году по сравнению с 2011 годом на 41,39 дня. Как известно, сокращение времени оборота ведет к высвобождению средств из оборота, а его увеличение - к дополнительной потребности в

оборотных средствах, это, в свою очередь отрицательно сказывается на деятельности предприятия.

В общем виде привлечение (высвобождение) оборотных средств можно рассчитать по следующей формуле:

$$П (В) ос = ВР/Д \times (ПООГ - ПОПГ), \quad (1)$$

где $П (В) ос$ – привлечение (высвобождение) оборотных средств;

$ВР$ – выручка от реализации;

$ПООГ$ – период оборота отчетного года;

$ПОПГ$ – период оборота предшествующего года.

2011-2012гг. = $1020298/365 \times (149,22 - 156,22) = -19567,4$;

2012-2013гг. = $1066219/365 \times (162,92 - 149,22) = 40019,7$;

2013-2014гг. = $1131280/365 \times (190,86 - 162,92) = 86597,2$;

2014-2015гг. = $1144332/365 \times (197,61 - 190,86) = 21162,3$.

В период с 2011 по 2012 год в связи с уменьшением длительности оборачиваемости оборотных средств (с 156,22 до 149,22 дней) произошло высвобождение на 19567,4 тысяч рублей. Высвобождение средств из оборота дает целый ряд положительных эффектов, таких как:

- производство продукции осуществляется при меньших затратах оборотных средств;
- происходит высвобождение материальных ресурсов;
- происходит ускорение поступлений в бюджет отчислений от прибыли;
- улучшается финансовое положение предприятия, поскольку высвобождаемые ресурсы остаются до конца года в распоряжении предприятия или могут быть удачно вложены в другие активы.

В 2013 и последующих годах ситуация изменилась. Длительность оборачиваемости оборотных средств увеличилась: с 149,22 в 2012 году до 162,92 дней в 2013 году, с 162,92 до 190,86 дней в 2014 году и с 190,86 до 197,61 дней в 2015 году. В результате чего в период с 2013 по 2015 гг.

произошел перерасход оборотных средств на сумму 40019,7, 86597,2, 21162,3 тыс. р. соответственно.

Коэффициент загрузки оборотных средств предприятия характеризует величину оборотных средств, приходящихся на один рубль реализованной продукции. За исследуемый период на ОАО «Лато» наблюдается тенденция к увеличению данного показателя (рисунок 1). В 2015 году он составил 0,55, что на 0,11 больше уровня 2011 года. Это ведет к ухудшению финансового положения предприятия, снижается эффективность использования оборотных средств.

Рентабельность оборотных средств показывает, сколько прибыли получено на каждый рубль оборотных средств. Наибольшее значение данного показателя было достигнуто в 2013 году (21,86%). Далее произошло значительное его снижение, и в 2015 году его величина составила 10,67%, что на 9,16% ниже уровня 2011 года. Снижение рентабельности оборотных средств является показателем низкого спроса на продукцию ОАО «Лато», а также сокращения ее прибыльности или перенакопления активов. Рентабельность всего капитала зависит от таких факторов, как политика ценообразования предприятия и уровня затрат на производство реализованной продукции.

Поскольку рентабельность является критериальным показателем - определенный уровень и динамика которого составляют одну из основных целей собственников и руководства предприятия, то можно выделить следующие способы его повышения. В случае, если производимая продукция приносит относительно низкую прибыль, то необходимо ускорить оборачиваемость активов и его отдельных элементов. Для повышения рентабельности капитала в условиях низкой деловой активности предприятия можно использовать такие меры как, снижение затрат на производство и реализацию продукции, например, за счет использования ресурсосберегающих технологий и роста отпускной цены на продукцию.

Важно отметить, что показатели оборачиваемости могут рассчитываться в целом по оборотным средствам, так и по отдельным их элементам: производственным запасам, денежным средствам, дебиторской задолженности.

Проведем анализ оборачиваемости производственных запасов ОАО «Лато».

Оборачиваемость запасов – это показатель, характеризующий обновляемость запасов сырья, материалов, а также готовой продукции в течение всего расчетного периода.

К анализу оборачиваемости запасов относят два главных показателя:

1) коэффициент оборачиваемости запасов - характеризует скорость обновления запасов предприятия (другими словами – количество оборотов денежных средств, вложенных в запасы, за отчетный период), рассчитывается по формуле 2:

$$KO = BP/З, \quad (2)$$

где BP – выручка от реализации продукции;

$З$ – средняя за отчетный период величина анализируемой категории запасов.

2) период оборота запасов – характеризует продолжительность одного оборота запаса в днях и показывает, сколько дней в среднем находится в запасе данный вид материального ресурса от момента его поступления на склад предприятия до момента его реализации (продажи), рассчитывается по формуле 3:

$$ДО = T/KO, \quad (3)$$

где $ДО$ – число дней, за которое полностью обновляются запасы предприятия;

T – условный (финансовый) год, состоящий из 365 дней.

Расчеты коэффициента оборачиваемости и периода оборота производственных запасов представлены в таблице 2.

Таблица 2 – Показатели оборачиваемости производственных запасов ОАО «Лато», %

Показатели	2011	2012	2013	2014	2015
Коэффициент оборачиваемости, раз	4,59	4,24	4,38	4,51	4,06
Период оборота, дни	79,5	86,1	83,3	80,9	89,9

Исходя из выше проведенных расчётов видно, что состояние производственных запасов на ОАО «Лато» с 2011 по 2015 гг. меняется. Оборачиваемость запасов за 2015 год снизилась по сравнению с 2011 годом на 0,53 (рисунок 2).

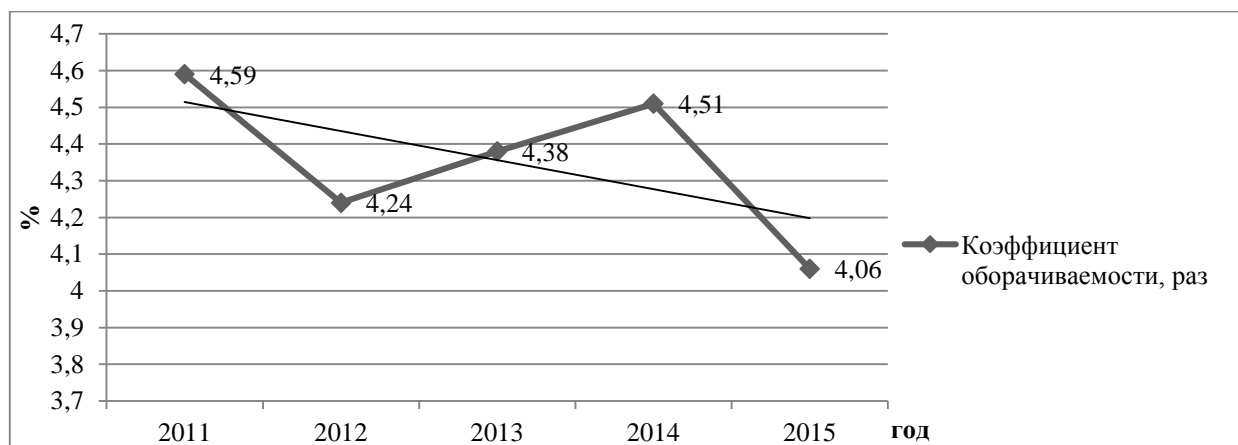


Рис. 2 – Коэффициент оборачиваемости производственных запасов ОАО «Лато», 2011-2015 гг., %.

Снижение коэффициента оборачиваемости свидетельствует, в первую очередь, о накоплении избыточных запасов, неэффективном складском управлении, а также о накоплении непригодных к использованию материалов. Но, однако, и высокая оборачиваемость не всегда выступает позитивным

моментом, так как это приводит к истощению складских запасов, что может привести к перебоям в производственном процесса предприятия.

Срок хранения производственных запасов ОАО «Лато» на складе в 2015 году по сравнению с 2011 годом увеличился на 10,4 дней. Такое изменение можно рассматривать с отрицательной стороны, поскольку это говорит о снижении эффективности использования запасов на предприятии (рисунок 3).

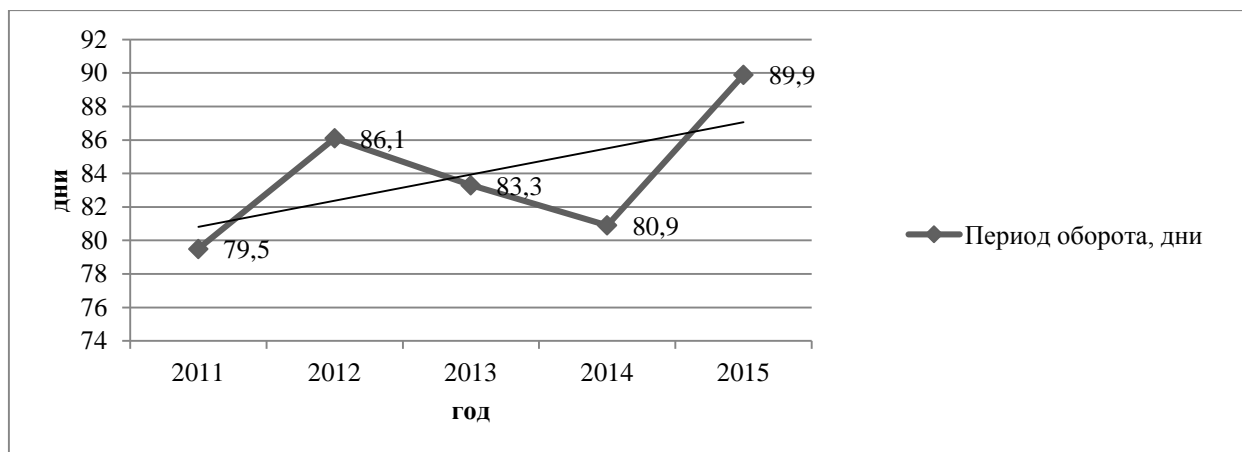


Рис. 3 – Период оборота производственных запасов ОАО «Лато», 2011-2015 гг., дни.

Таким образом, на основе выше проведенного анализа можно сделать вывод, что на ОАО «Лато» оборотные средства используются недостаточно эффективно. Об этом свидетельствуют снижения показателей оборачиваемости оборотного капитала и рентабельности оборотных средств. Увеличение такого показателя, как длительности одного оборота ведет к увеличению потребности в оборотных средствах, увеличение коэффициента загрузки - к ухудшению финансового положения предприятия и снижению эффективности использования оборотных средств, а падение показателя рентабельности является тревожным сигналом для собственников предприятия.

Для того, чтобы оптимизировать величину запасов на ОАО «Лато» мы предлагаем использовать систему «АВС - анализ».

Основной задачей такого рода контролирующих систем, которые являются неотъемлемой частью оперативного финансового контроллинга

предприятия, является своевременное размещение заказов на пополнение запасов и вовлечение в операционный оборот излишне сформированных их видов.

Суть «АВС - анализа» состоит в следующем. Производственные запасы подразделяются на три группы (А, В, С) в зависимости от стоимости, объема и частоты расходования, отрицательных последствий их нехватки для хода операционной деятельности и финансовых результатов и т. д.

В группу «А» подлежат включению наиболее дорогостоящие виды запасов, характеризующиеся продолжительным циклом заказа, а также требуют постоянного мониторинга в силу того, что их недостаток может привести к серьезным финансовым последствиям. Круг конкретных товарно-материальных ценностей, входящих в состав группы «А», как правило, ограничен и требует постоянного (ежедневного) контроля.

В группу «В» подлежат включению такие товарно-материальные ценности, которые в меньшей степени влияют на бесперебойность операционного процесса, а также на формирование конечных результатов финансовой деятельности предприятия. Запасы этой группы следует контролировать один раз в месяц.

В группу «С» включаются все оставшиеся товарно-материальные ценности, характеризующиеся низкой стоимостью и не играющие значимой роли в формировании конечных финансовых результатов. Поскольку объемы закупок таких материальных ценностей могут быть довольно таки большими, то контроль за их движением достаточно осуществлять один раз в квартал.

Следовательно, основной контроль запасов приходится на наиболее важные категории с позиций обеспечения бесперебойности операционной деятельности предприятия и формирования конечных финансовых результатов.

Библиографический список:

1. Агарков А. П. Экономика и управление на предприятии: учебник для вузов / А. П. Агарков [и др.]; под ред. Агаркова А. П., Голова Р. С.. - М. : Дашков и К°, 2014. - 400 с.
2. Балашов А. И. Экономика фирмы: учебное пособие / под ред. А. И. Балашова - Ростов н/Д : Феникс, 2010. - 352 с.
3. Волков О. И., Девяткин О.В. Экономика предприятия (фирмы): учебник для вузов / О. И. Волкова, О. В. Девяткина. - 3-е издание, перераб. и доп. - М.: ИНФРА - М, 2008. - С. 154-155.
4. Кнышова Е. Н. Экономика организации: учеб. пособие для / Е. Н. Кнышова, Е. Е. Панфилова; под ред. Е. Н. Кнышовой - М. : ФОРУМ : ИНФРА-М, 2013. - 334 с.
5. Фролова Т. А. Экономика предприятия: конспект лекций / Т. А. Фролова // Таганрог: ТРТУ. – 2015. – С. 50-52.