

УДК 332.1

**АПРОБАЦИЯ МЕТОДИКИ ОЦЕНКИ ЭФФЕКТИВНОСТИ  
ДЕЯТЕЛЬНОСТИ ОРГАНОВ ИСПОЛНИТЕЛЬНОЙ ВЛАСТИ НА ПРИМЕРЕ  
РЕГИОНОВ ЦЕНТРАЛЬНОГО ФЕДЕРАЛЬНОГО ОКРУГА**

**Ченцова Е.П.**

*к.э.н., доцент,*

*Старооскольский технологический институт им. А.А. Угарова (филиал)  
ФГАОУ ВО «Национальный исследовательский технологический университет  
«МИСиС»,*

*Старый Оскол, Россия*

**Ткачева А.С.**

*ассистент,*

*ФГАОУ ВО «Белгородский государственный национальный  
исследовательский университет»,  
Белгород, Россия*

**Аннотация**

Целью исследования является практическое применение методики оценки эффективности деятельности органов исполнительной власти субъектов РФ с целью выявления наиболее и наименее развитых регионов, и, как следствие, определение эффективности деятельности региональных властей. В работе, также, была предпринята попытка оценки адекватности самой методики и выполнен сравнительный анализ текущей и новой методик. В качестве объекта исследования нами были выбраны регионы центрального федерального округа. Результаты. За выбранный период исследования 2011-2016 гг. одновременно по социальным и экономическим показателям преуспела только Белгородская область. В блоке развития экономики выделилась Воронежская область, Московская область и город Москва, напротив, заняли лидирующую позицию по социальным показателям. Полученные результаты могут быть использованы органами власти, участниками, обеспечивающими социально - экономические и управленческие отношения в регионе, что в конечном итоге будет способствовать достижению главной цели - повышению качества жизни населения.

**Ключевые слова:** регион, региональное развитие, методика оценки эффективности, органы исполнительной власти

***APPROBATION OF ASSESSMENT METHODS OF EXECUTIVE  
AUTHORITIES EFFICIENCY BY THE EXAMPLE OF CENTRAL FEDERAL  
DISTRICT REGIONS***

***Chentsova E.P.***

*PhD, Associate Professor,*

*National University of Science and Technology MISIS (Stary Oskol branch),  
Stary Oskol, Russia*

***Tkacheva A.S.***

*assistant of the professor,*

*Belgorod National Research University,  
Belgorod, Russia*

**Abstract**

The aim of the study is the practical application of assessment methods of executive authorities efficiency by the example of regions with the aim of identifying the most and least developed regions, and, as a consequence, determining the efficiency of activities of regional authorities. The paper also attempted to assess the adequacy of the methodology and performed a comparative analysis of the current and new techniques. We have chosen the regions of the Central Federal district as the object of our research. Results. For the selected study period 2011-2016 at the same time, only the Belgorod region succeeded in social and economic indicators. The Voronezh region, Moscow region and the city of Moscow, on the contrary, took a leading position in terms of social indicators in the block of economic development. The results could be used by the authorities, participants, providing socio - economic and administrative relations in the region, which ultimately will contribute to the achievement of the main goal - to improve the quality of life.

**Keywords:** Region, regional development, methods of assessing the effectiveness of executive authorities

Для мониторинга развития регионов высшее руководство страны разработало методику оценки эффективности деятельности органов исполнительной власти субъектов РФ<sup>1</sup>, предметом которой являются результаты деятельности органов исполнительной власти субъектов Российской Федерации в сферах экономики и инвестиционной привлекательности, государственного и муниципального управления, здравоохранения, образования и жилищного строительства.

Комплексная оценка эффективности базируется на 12 индикаторах, отражающих уровень развития экономики, развитие социальной сферы и степень удовлетворенности населения деятельностью региональных властей (опросный блок).

К блоку развития экономики отнесены показатели, характеризующие объем частных инвестиций в основной капитал, налоговые и неналоговые доходы консолидированного бюджета региона, реальные располагаемые денежные доходы граждан, оборот малого бизнеса, значения которых определяются в расчете на одного жителя, а также уровень ввода жилья.

К блоку социального развития отнесены показатели, характеризующие ожидаемую продолжительность жизни, естественную смертность, уровень реальной безработицы, долю обучающихся в государственных организациях, занимающихся в одну смену и долю детей-сирот, не охваченных различными формами семейного устройства.

Воспользуемся этим дополнением и проанализируем динамику ключевых параметров оценки эффективности деятельности органов исполнительной власти, а значит и оценки социально-экономического развития регионов ЦФО, но не за предлагаемые 3 года (отчетный и 2 предыдущих года), а за более

---

<sup>1</sup> Утверждена постановлением Правительства от 3 ноября 2012 г. №1142 № 1142 "О мерах по реализации Указа Президента Российской Федерации от 21 августа 2012 г. № 1199 "Об оценке эффективности деятельности органов исполнительной власти субъектов Российской Федерации"  
Вектор экономики | [www.vectoreconomy.ru](http://www.vectoreconomy.ru) | СМИ Эл № ФС 77-66790, ISSN 2500-3666

длительный срок – 6 лет, уделяя большее внимание не сравнению абсолютных величин (для исключения большого разброса значений), а сопоставлению темпов прироста параметров, как это и предлагается в методике.

1. Показатель «Ожидаемая продолжительность жизни при рождении (лет)» демонстрирует положительную динамику на протяжении всего периода: прирост среднего значения по округу составил 1,8 года, тем самым средний уровень возрос с 69,6 до 71,5 лет в 2016 г. в сравнении к 2011 г. (Таблица 1). Ведущими регионами выступили г. Москва (продолжительность жизни составила 75,8 лет в 2011 г. и 77,1 г. в 2016 г.), Белгородская (72,9 лет в 2016 г.), Московская (72,5 лет), Воронежская и Тамбовская (72,1 год), Рязанская (71,9 год), Липецкая (71,6 лет), Ярославская область (71,2 года).

Таблица 1 - Ранжирование регионов ЦФО по продолжительности жизни населения в 2011, 2016 гг.

Регион	Продолжительность жизни населения, год.	Ранг	Регион	Продолжительность жизни населения, год.	Ранг
2011 г.			2016 г.		
г. Москва	75,79	1	г. Москва	77,08	1
Белгородская область	71,71	2	Белгородская область	72,87	2
Воронежская область	70,41	3	Московская область	72,5	3
Московская область	70,36	4	Тамбовская область	72,11	4
Тамбовская область	70,18	5	Воронежская область	72,08	5
Ярославская область	69,95	6	Рязанская область	71,87	6
Липецкая область	69,87	7	Липецкая область	71,62	7
Калужская область	69,49	8	Ярославская область	71,21	8
Орловская область	69,48	9	Калужская область	71,18	9

Рязанская область	69,34	10	Курская область	70,94	10
Курская область	69,27	11	Брянская область	70,92	11
Брянская область	68,83	12	Костромская область	70,87	12
Тульская область	68,63	13	Ивановская область	70,77	13
Ивановская область	68,56	14	Орловская область	70,73	14
Костромская область	68,45	15	Тульская область	70,56	15
Смоленская область	68,12	16	Владимирская область	70,28	16
Владимирская область	68,08	17	Смоленская область	69,98	17
Тверская область	67,02	18	Тверская область	69,24	18

2. Изменение значения второго параметра оценки – «Численность населения (чел.)» свидетельствует об убыли населения в большинстве регионов ЦФО: наибольшее падение численности населения зафиксировано в Тамбовской (суммарное значение прироста за анализируемый период -4,53%), Брянской (-4,3%), Орловской и Тверской (-3,9%) областях. Далее регионы выстроены по убыванию параметра следующим образом: Владимирская (-3,58%), Ивановская (-3,48%), Тульская (-3,28%), Смоленская (-3,02%), Костромская (-2,74%), Рязанская (-2,18%), Липецкая (-1,35%) (См. рис. 1). Немногочисленными лидерами по данному параметру оказались г. Москва (7,27%), Белгородская (1,34%) и Московская области (4,46%). Важно заметить, что прирост значения в размере 1% в год - это существенная величина для данного показателя: так, прирост численности населения в 2016 г. по отношению к 2011 г. в абсолютном выражении для г. Москвы составил 839563 чел., для Московской обл. – 317255 чел., а для Белгородского региона – 20512 чел. А население 5 регионов ЦФО: Брянской, Владимирской, Тамбовской, Тверской и Тульской областей за аналогичный период суммарно сократилось на 150279 чел. – что почти в 1,5 раза больше чем численность таких городов как: Обнинск (численность населения -

113 639 чел. в 2017 г., относится к Калужской обл.) и Железногорск (100671 чел., принадлежит Курской обл.).

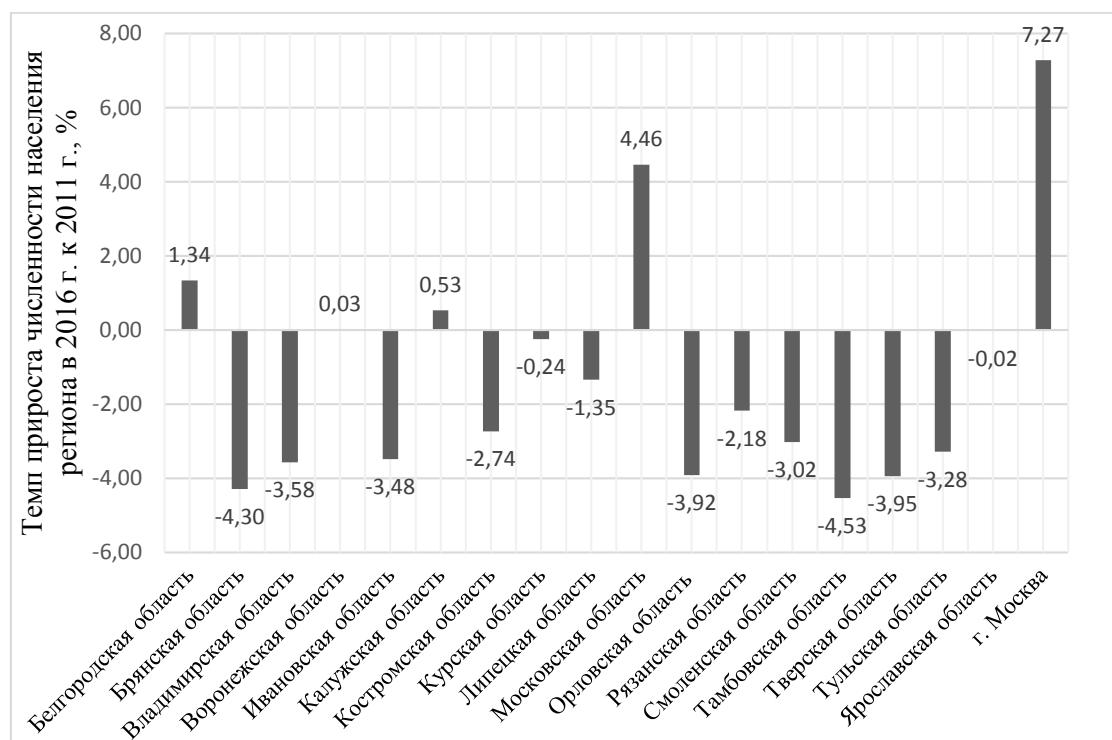


Рис. 1 - Темп прироста численности населения регионов ЦФО в 2016 г. к 2011 г., %

3. Следующий параметр оценки в методике – «Объем инвестиций в основной капитал (ОК) (за исключением бюджетных средств), тыс. руб.» мы рассчитали в ценах 2011 г., элиминировав действие инфляции. Темп прироста показателя является отрицательным по большинству регионов на всем анализируемом отрезке (величина прироста среднего значения показателя по регионам ЦФО в расчете на душу населения составила -2%, 7%, -5%, -11% и 1% в 2012, 2013, 2014, 2015 и 2016 гг.) (см. Рис. 2). Хуже всего ситуация обстояла в 2015 г.: из 18 субъектов ЦФО положительную динамику продемонстрировала только Белгородская область, показав прирост инвестиций в 11% к 2014 г., остальные регионы сократили инвестирование в ОК на величину от 3% до 35% к предыдущему году. На протяжении последних 5 лет ежегодную сумму вложений в Основные фонды предприятий относительно стабильно увеличивали

только 2 региона: Воронежская область и г. Москва (величина показателя на составляла 48, 59 и 65 тыс. руб. на чел. для первого субъекта округа и 55, 64 и 74 тыс. руб. на чел. для второго региона в 2011, 2012 и 2016 гг. соответственно).

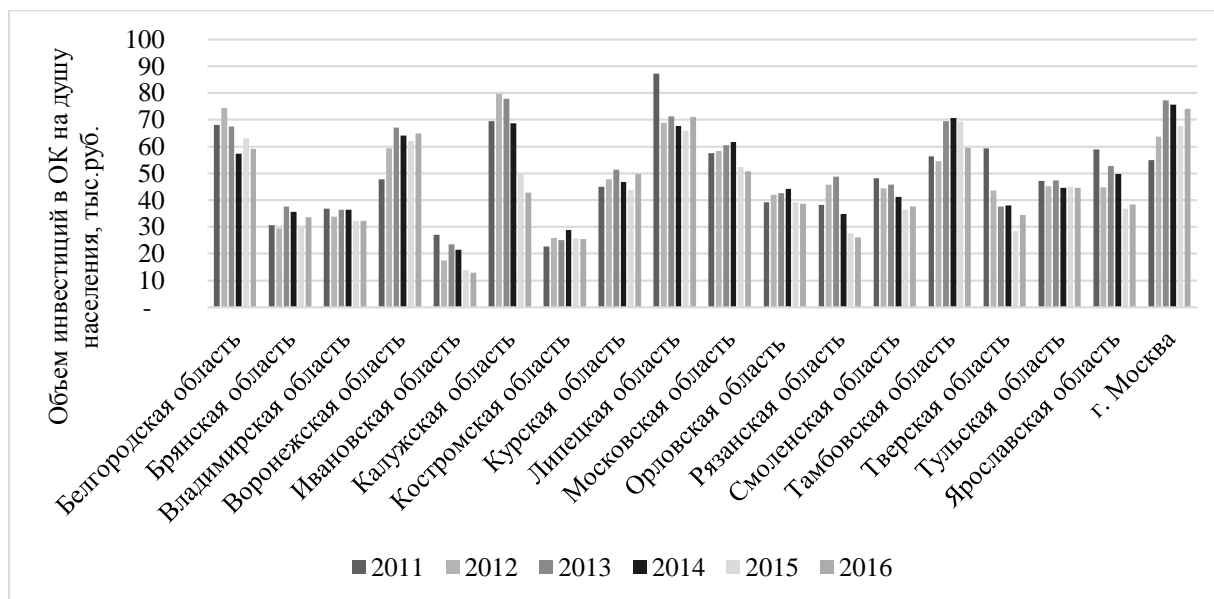


Рис. 2 - Объем инвестиций в ОК на душу населения в регионах ЦФО в 2011-2016 гг., тыс. руб. на чел.

4. Мы проанализировали абсолютные изменения и темпы прироста показателя «Оборот продукции (услуг), производимой малыми предприятиями, тыс. руб.», рассчитанного в ценах 2011 г. за 2011-2016 гг. и пришли к выводу о том, что благоприятным с точки зрения ведения бизнеса для региональных предпринимателей был 2013 и, особенно, 2015 г.: данный параметр оценки эффективности 15 из 18 субъектов в 2015 г. продемонстрировал положительный темп прироста (от 1% в Калужской области до 47% в Белгородской, 49% в Рязанской и 51% в Воронежской областях и г. Москва) (см. Рис. 3). В натуральном выражении увеличение оборота продукции малого бизнеса в 2015 г. по отношению к 2014 г. в ряде регионов составило: 144403565 тыс. руб. (Белгородская обл.), 240418813 тыс. руб. (Воронежская обл.), 278846897 тыс. руб. (Московская обл.), и 2332055652 тыс. руб. (г. Москва.). Волна успеха 2015 г. в 2016 г. сменилась ослаблением рынка малого предпринимательства: большая часть регионов сократила темпы роста годовых объемов выпуска на величину от

2 до 28% (абсолютное изменение показателя оборот продукции малого бизнеса в 2016 г. -61866975 тыс. руб. в Тверской области (-28%), -72507726 тыс. руб. в Рязанской обл. (-28%), -76784803 тыс. руб. в Ярославской обл. (-23%), -326051587 тыс. руб. в Московской обл. (-21%)).

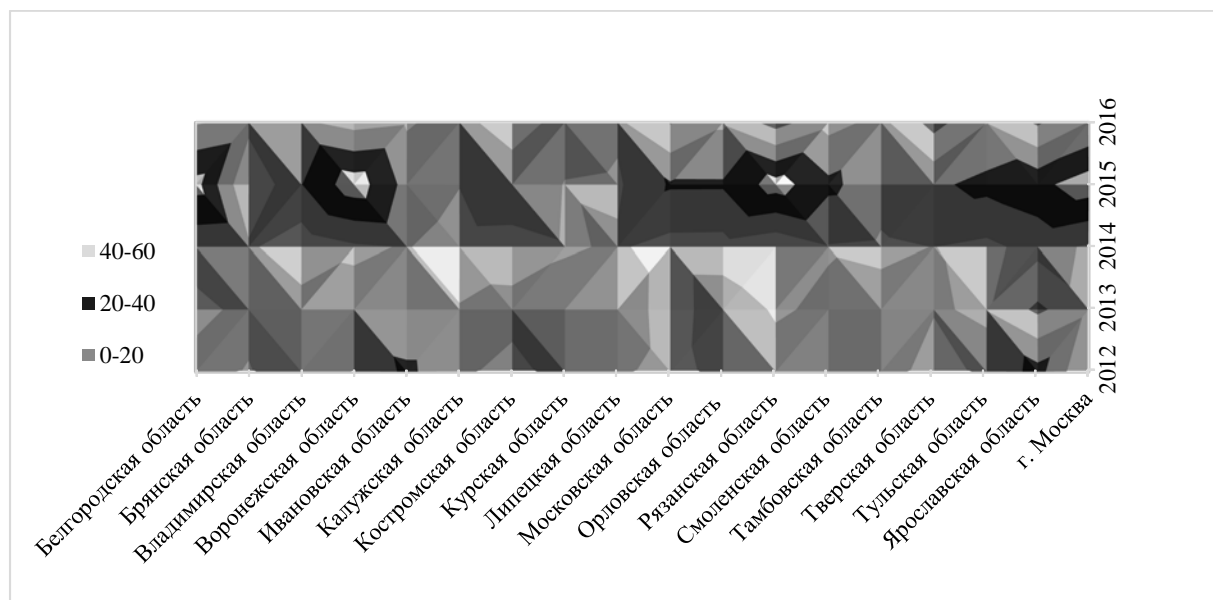


Рис. 3 - Темп прироста оборота продукции, производимой малыми предприятиями в регионах ЦФО за 2012-2016 гг., %

Однако, нужно заметить, что, несмотря на неизбежные периоды спада экономики, на протяжении 2011-2016 гг. в ЦФО отчетливо выделяются ведущие регионы по параметру малого предпринимательства, ежегодно наращивающие объемы производства (о чем свидетельствует увеличение значений показателя, рассчитанного на душу населения), а именно: Белгородская, Владимирская, Воронежская, Ивановская, Курская, Липецкая, Орловская, Смоленская, Тамбовская и Тульская области (см. Рис. 4).



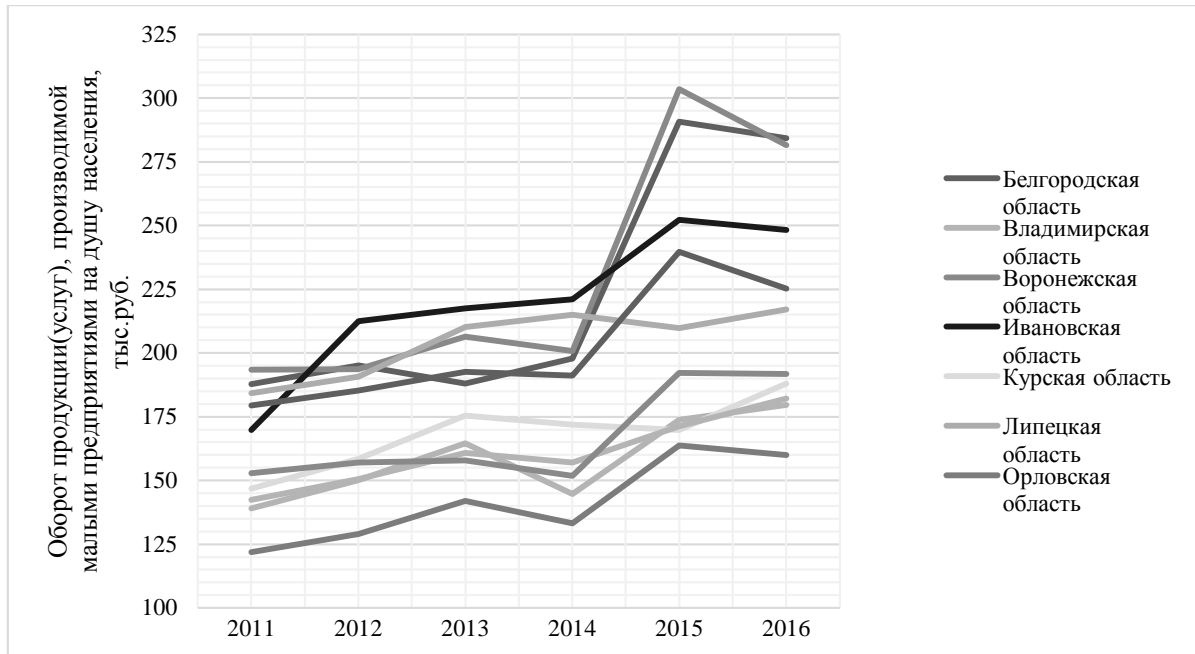


Рис. 4 - Оборот продукции, производимой малыми предприятиями, рассчитанный на душу населения, в ряде регионов ЦФО в 2011-2016 гг., тыс. руб.

5. Объем налоговых и неналоговых доходов консолидированного бюджета регионов на душу населения за 2011 – 2016 гг., рассчитанный в ценах 2011 г., свидетельствует о том, что большинство территорий ЦФО ухудшили свое экономическое положение (Белгородская, Курская, Московская, Ярославская обл., г. Москва), и лишь некоторые сохранили величину доходов на человека на уровне 2011 г. (см. Рис. 5).

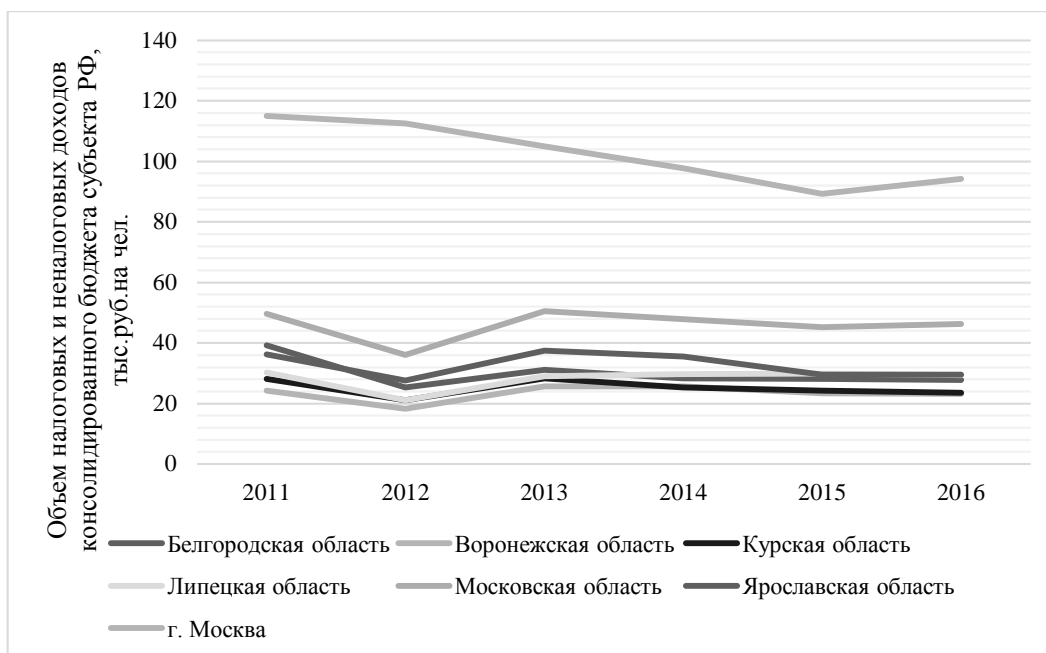


Рис. 5 - Объем налоговых и неналоговых доходов консолидированного бюджета некоторых субъектов ЦФО на душу населения за 2011 – 2016 гг., тыс. руб. на чел.

6. Следующий параметр оценки – «Уровень безработицы в среднем за год, %» был максимальным в 2011 г. (среднее значение по округу 5,6%), тенденция к повышению наблюдается снова начиная с 2015 г. (среднее значение по округу в 2012 г. - 4,44%, в 2013 г. - 4,41%, в 2014 г. - 4,1%, в 2015 г. - 4,67%, в 2016 г. - 4,74%) (см. Рис. 6). Наиболее неблагоприятная ситуация в 2016 г. отмечается в Ярославской (уровень безработицы – 6,7%), Орловской (6,4), Смоленской (6,1), Тверской (5,8), Ивановской (5,6), Владимирской (5,6) и Костромской областях (5,5).

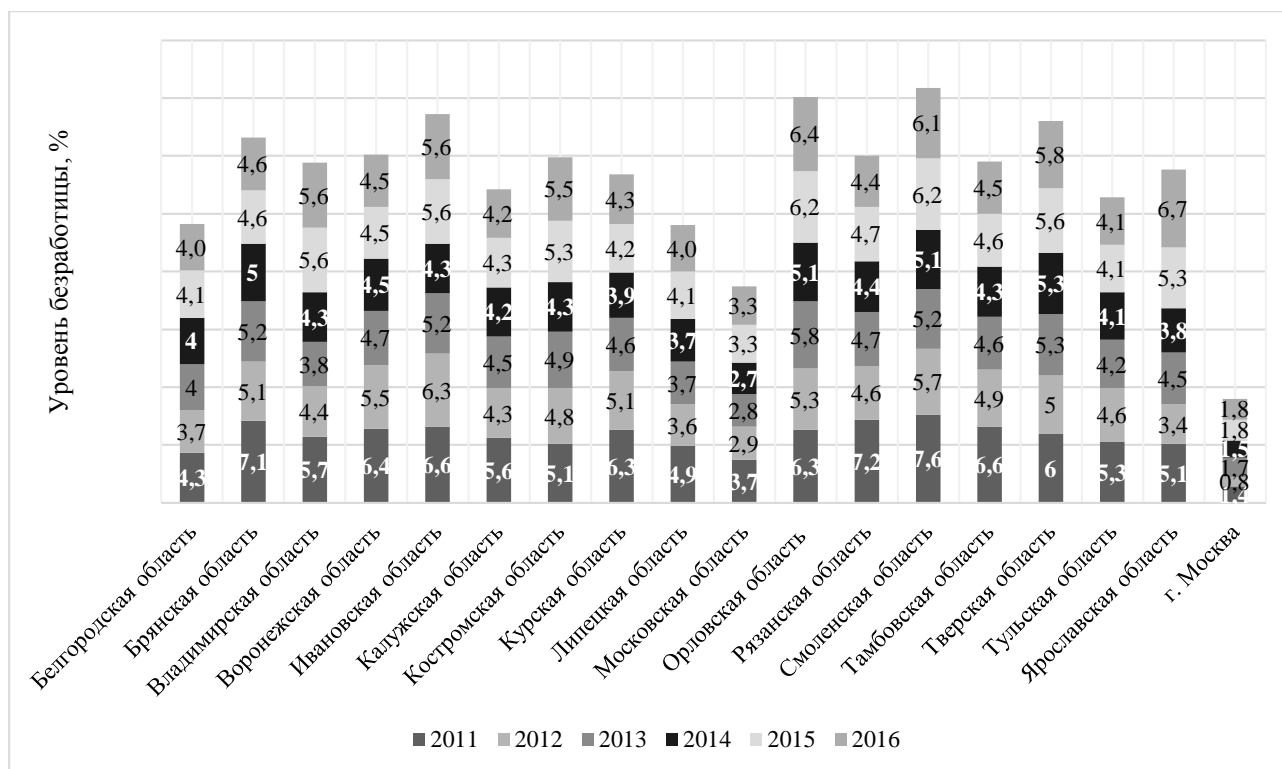


Рис. 6 - Уровень безработицы в среднем за год в регионах ЦФО в 2011-2016 гг., %

Стремления региональных органов исполнительной власти по сокращению числа безработных увенчались успехом в Брянской (уровень безработицы в среднем за 2011 г. – 7,1%, за 2016 г. – 4,6%), Воронежской (за 2011 г. – 6,4%, за 2016 г. – 4,5%), Калужской (за 2011 г. – 5,6%, за 2016 г. – 4,2%), Курской (за 2011 г. – 6,3%, за 2016 г. – 4,3%), Рязанской (за 2011 г. – 7,2%, за 2016 г. – 4,4%), Тамбовской (за 2011 г. – 6,6%, за 2016 г. – 4,5%) и Тульской областях (за 2011 г. – 5,3%, за 2016 г. – 4,1%). Самым низким на протяжении расчётного периода оказался уровень безработицы в г. Москва (среднее значение по региону - 1,5%) и Московской обл. (3,1%).

7. Мы оценили абсолютные изменения параметра «Реальные располагаемые денежные доходы населения, в процентах к предыдущему году» и можем сделать вывод о том, что качество жизни населения ЦФО в последние годы ухудшается (см. Рис. 7). Увеличение реальных доходов по большинству регионов происходило в 2012-2013 г. (среднее значение по регионам составило

108,7% в 2012 г. и 103,1% в 2013 г.), но уже с 2014 г. происходит резкое снижение значений показателя (среднее по всем регионам ЦФО – 100,6% в 2014 г., 97,7% в 2015 г. и 95,2% в 2016 г.). Только два региона ЦФО на всем рассматриваемом периоде смогли не допустить падения благосостояния населения на величину более 2% в год – это Белгородская и Костромская области.

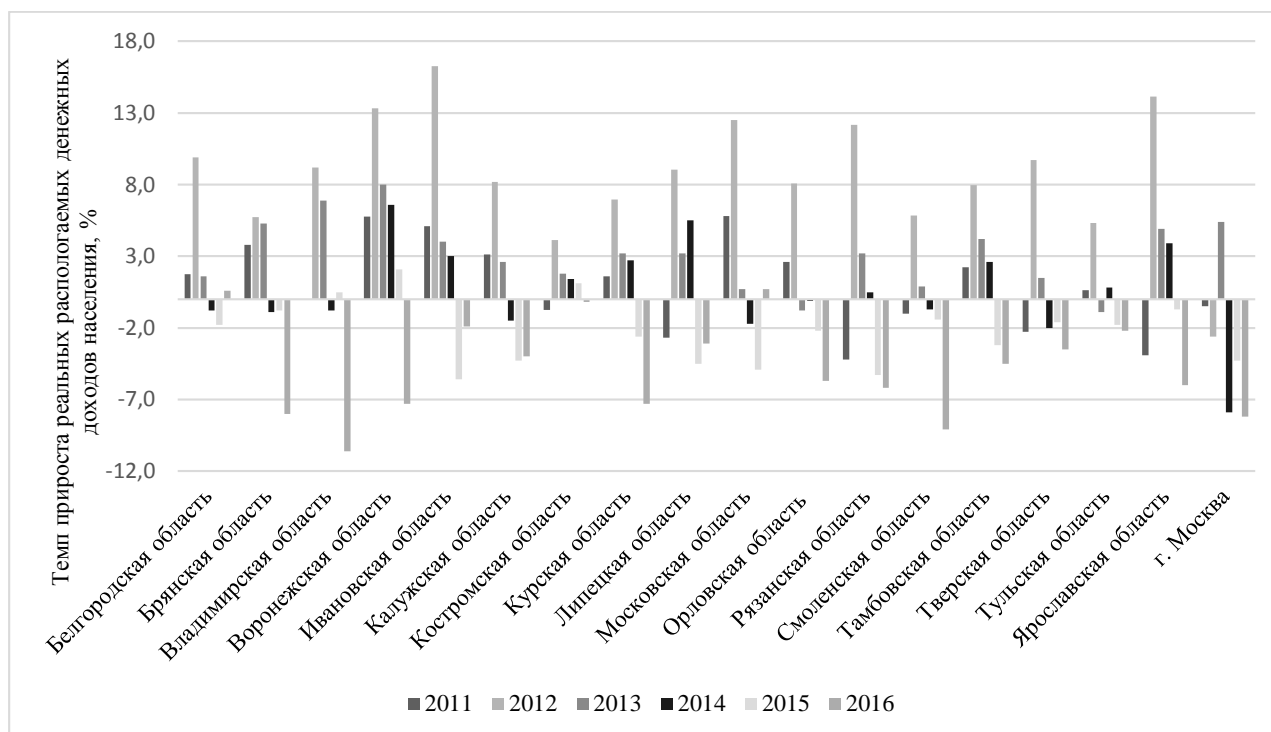


Рис. 7 - Темпы прироста реальных денежных доходов населения по регионам ЦФО в 2011-2016 гг., %.

8. Динамика следующего параметра оценки – «Удельный вес введенной общей площади жилых домов по отношению к общей площади жилищного фонда, %» свидетельствует об увеличении масштабов строительства в Центральном регионе, хотя и не слишком значительном: увеличение среднего значения показателя с 1,6% в 2011 г. до 2,1% в 2016 г. Лидерами по данному параметру являются Московская (3,56% в 2016 г.), Липецкая (3,19%), Белгородская (2,91%) и Тамбовская области (2,89%). Наихудшие результаты демонстрируют Ивановская (0,67% в 2016 г.), Тверская (1,24%), Тульская области (1,5%) и г. Москва (1,43%).

9. По показателю «Смертность населения (без показателей смертности от внешних причин), кол-во умерших на 100 тыс. чел.» самая неблагоприятная ситуация складывается в Тверской (среднее значение показателя по региону в 2011-2016 г. – 1636,8 чел. на 100 тыс. чел. населения области) и Тульской областях (1591,3 чел.). Ниже всего уровень смертности в г. Москва (926,4 чел.), далее идет Белгородская (1299,8 чел.) и Московская области (1248,1 чел.).

Показатели доли обучающихся занимающихся в одну смену, а также доли детей, оставшихся без попечения родителей не включены в базовый ежегодный перечень оценки – поэтому не были задействованы в анализе. Заключительный опросный показатель оценки населением деятельности органов исполнительной власти является собой большой интерес для исследования, однако ФСО России – государственный орган, предоставляющий информацию по данному индикатору Министерству регионального развития, не размещает данные сведения в свободном доступе.

По результатам проведенного анализа 9 базовых показателей, из которых 5 относится к блоку развития экономики и 4 – к блоку социального развития авторами была составлена итоговая таблица эффективности деятельности органов исполнительной власти регионов ЦФО за 2011-2016 гг. (см. Табл. 2). Ввиду отсутствия шкалы интерпретации величин оценки показателей методики авторами было сделано предложение относить регион к категории развитых, а деятельность органов исполнительной власти региона считать эффективной при наличии 3-ех и более эффективных показателей в определенном блоке.

Таблица 2 - Результаты применения методики оценки эффективности деятельности органов исполнительной власти в регионах ЦФО за 2011-2016 гг.

экономические					социальные					
Объем инвестиций в основной капитал	Оборот продукции, производимой малыми	Объем налогов и неналоговых доходов	Реальные располагаемые денежные доходы	Уд. вес введенной общей площади	ИТОГ	Ожидаемая продолжительность жизни	Уровень безработицы в среднем за год	Смертность населения	Численность населения	ИТОГ

		предприятия			жилых домов						
1		Э		Э	Э	Э	Э		Э	Э	Э
2					Э		Э	Э			
3		Э			Э		Э	Э			
4	Э	Э			Э	Э	Э				
5		Э			Э		Э				
6					Э		Э	Э			
7				Э	Э		Э				
8		Э			Э		Э	Э			
9		Э			Э		Э				
10					Э		Э		Э	Э	Э
11		Э			Э		Э				
12					Э		Э	Э			
13		Э			Э		Э				
14		Э			Э		Э	Э			
15					Э		Э				
16		Э			Э		Э	Э			
17					Э		Э				
18	Э				Э		Э		Э	Э	Э

1 - Белгородская область, 2 - Брянская область, 3 - Владимирская область, 4 - Воронежская область, 5 - Ивановская область, 6 - Калужская область, 7 - Костромская область, 8 - Курская область, 9 - Липецкая область, 10 - Московская область, 11 - Орловская область, 12 - Рязанская область, 13 - Смоленская область, 14 - Тамбовская область, 15 - Тверская область, 16 - Тульская область, 17 - Ярославская область, 18 - г. Москва

Таким образом, мы можем прийти к краткому выводу о том, что за 2011-2016 гг. одновременно по социальным и экономическим показателям преуспела только Белгородская область. В блоке развития экономики выделилась Воронежская область, Московская область и город Москва, напротив, заняли лидирующую позицию по социальным показателям.

До настоящего момента мониторинг работы региональных властей осуществлялся в соответствии с двумя указами: апробированный в данной работе, предлагающий оценить социально-экономическое развитие регионов страны (включающий блок опросов населения), на базе методики которого выделялись межбюджетные трансферты в форме грантов наиболее успешным территориям, и указ, направленный на оценку благоприятности ведения предпринимательской деятельности в субъекте<sup>2</sup>. 14 ноября 2017 г. вышел указ

<sup>2</sup> Указ Президента Российской Федерации от 10 сентября 2012 г. № 1276 "Об оценке эффективности деятельности руководителей федеральных органов исполнительной власти и высших должностных лиц (руководителей высших исполнительных органов государственной власти) субъектов Российской Федерации" | [www.vectoreconomy.ru](http://www.vectoreconomy.ru) | СМИ Эл № ФС 77-66790, ISSN 2500-3666

президента по поводу комплексной оценки эффективности деятельности органов исполнительной власти субъектов Российской Федерации<sup>3</sup>, объединяющий в себе предыдущие два нормативно-правовых акта в виде методике, базирующейся на новом перечне из 24 показателей.

Показатели оценки эффективности по старой и новой методике					
экономические		социальные		опросы населения	
2012 г.	2017 г.	2012 г.	2017 г.	2012 г.	2017 г.
1. Объем инвестиций в основной капитал	1. Объем инвестиций в основной капитал	1. Ожидаемая продолжительность жизни при рождении	1. Ожидаемая продолжительность жизни при рождении	Оценка населением деятельности и органов ФСО России исполнительной власти субъектов Российской Федерации	1. Оценка населением условий для самореализации, в том числе для самореализации детей. 2. Оценка удовлетворенности населения услугами в сферах образования, здравоохранения, культуры, социального обслуживания. 3. Доля жителей субъекта Российской Федерации, столкнувшихся с проявлениями коррупции. 4. Оценка населением эффективности деятельности органов государственной власти Российской Федерации. 5. Результаты независимой оценки качества оказания услуг организациями
2. Оборот продукции, производимой малыми предприятиями	2. Отношение среднесписочной численности работников малых и средних предприятий к численности населения	2. Уровень безработицы в среднем за год	2. Уровень безработицы		
3. Объем налоговых и неналоговых доходов консолидированного бюджета субъекта Российской Федерации	3. Объем налоговых доходов консолидированного бюджета субъекта Российской Федерации	3. Смертность населения/ Численность населения	3. Коэффициент миграционного прироста (на 10 тыс. человек)		
	4. Отношение объема государственного долга субъекта к общему годовому		4. Суммарный коэффициент рождаемости		

Федерации по созданию благоприятных условий ведения предпринимательской деятельности" (Собрание законодательства Российской Федерации, 2012, № 38, ст. 5068)

<sup>3</sup> Указ Президента РФ от 14 ноября 2017 г. № 548 "Об оценке эффективности деятельности органов исполнительной власти субъектов Российской Федерации"

	объему доходов				социальной сферы.
	5. Доля просроченной кредиторской задолженности в расходах консолидированного бюджета субъекта Российской Федерации				
4. Реальные располагаемые денежные доходы населения	6. Динамика валового регионального продукта на душу населения				
	7. Отношение среднедушевых денежных доходов населения за вычетом сумм обязательных платежей и оплаты услуг жилищно-коммунального хозяйства к стоимости фиксированного набора основных потребительских товаров и услуг				
	8. Доля населения с денежными доходами ниже величины прожиточного минимума, установленной в субъекте Российской Федерации				



5. Удельный вес введенной общей площади жилых домов по отношению к общей площади жилищного фонда		4. Доля детей, оставшихся без попечения родителей			
	9. Интегральный индекс субъекта Российской Федерации в национальном рейтинге состояния инвестиционного климата		5. Коэффициент доступности жилья		
	10. Плотность сети автомобильных дорог общего пользования		6. Качество и доступность услуг жилищно-коммунального хозяйства		
			7. Уровень преступности		

Обновленный список показателей позволяет гораздо глубже охарактеризовать социально-экономическое развитие территорий, большее внимание уделено самочувствию людей в регионах за счет расширения опросного блока индикаторов. Параметр смертности населения больше не приводится, вместо этого вводится расчёт коэффициента миграционного прироста и суммарного коэффициента рождаемости. Оборот продукции, производимой малыми предприятиями был заменен на отношение среднесписочной численности работников малых и средних предприятий к численности населения, а объем налоговых и неналоговых доходов консолидированного бюджета дополнился отношением объема государственного долга субъекта к общему годовому объему доходов и вычислением доли просроченной кредиторской задолженности в расходах консолидированного бюджета субъекта. Вместо удельного вес введенной общей площади жилых домов по отношению к общей площади жилищного фонда

вычисляется коэффициент доступности жилья (количество лет, необходимых семье, состоящей из трех человек, для приобретения стандартной квартиры общей площадью 54 кв. метра с учетом среднего годового совокупного денежного дохода семьи). Помимо этого, появляются совершенно новые параметры оценки социального развития территорий, такие как: качество и доступность услуг жилищно-коммунального хозяйства и уровень преступности. Вопрос об общей удовлетворенности деятельностью региональных властей распался на мониторинг конкретных, волнующих населения тем: оценка условий для самореализации, в том числе для самореализации детей, оценка удовлетворенности услугами в сферах образования, здравоохранения, культуры, социального обслуживания, доля жителей субъекта, столкнувшихся с проявлениями коррупции, оценка эффективности деятельности органов государственной власти и результаты независимой оценки качества оказания услуг организациями социальной сферы.

Анализ эффективности региональных властей согласно новому указу будет проводиться по двум направлениям: методика оценки эффективности деятельности органов исполнительной власти субъектов Российской Федерации по повышению уровня социально-экономического развития, и методика оценки эффективности по достижению высоких темпов наращивания экономического (налогового) потенциала территорий. Гранты в форме межбюджетных трансфертов будут предоставляться регионам, лучшим в достижении высоких темпов наращивания налогового потенциала. Таким образом органы исполнительной власти субъектов будут замотивированы, в первую очередь, на достижение результатов в области расширения налогооблагаемой базы, предоставляя меньший приоритет социально-экономическому благополучию населения.

### **Библиографический список**

1. Указ Президента Российской Федерации от 10 сентября 2012 г. № 1276 "Об оценке эффективности деятельности руководителей федеральных органов исполнительной власти и высших должностных лиц (руководителей высших исполнительных органов государственной власти) субъектов Российской Федерации по созданию благоприятных условий ведения предпринимательской деятельности" (Собрание законодательства Российской Федерации, 2012, № 38, ст. 5068)

2. Указ Президента РФ от 14 ноября 2017 г. № 548 «Об оценке эффективности деятельности органов исполнительной власти субъектов Российской Федерации».

3. Ткачева А.С., Камышанченко Е.Н. Модификация методики оценки эффективности деятельности органов исполнительной власти // “Минтақа иқтисодиётининг устувор соҳа ва тармоқларини инновацион ривожлантириш концепциялари” республика миқёсидаги илмий-амалий анжуман тўплами (2019; Бухоро). Ш.Н.Хайитовнинг умумий таҳрири остида. - Бухоро: Дурдона нашриёти, 2019. С. 215-218.

*Оригинальность 72%*