

УДК 338.4

***ИНСТРУМЕНТЫ ИССЛЕДОВАНИЯ И ОЦЕНКИ КОНКУРЕНТНОЙ
БИЗНЕС-СРЕДЫ ПРЕДПРИЯТИЯ***

Иштрякова Т.Р.

студент,

НИ МГУ имени Н. П. Огарева,

Саранск, Россия

Аннотация. В статье рассматриваются основные инструменты исследования и оценки конкурентной среды предприятий и проводится конкурентный анализ строительной отрасли Республики Мордовия, на основании которого делается заключение об уровне конкуренции среди строительных предприятий региона.

Ключевые слова: конкурентная среда, конкурентоспособность, конкурентный анализ, строительная отрасль, Республика Мордовия.

***TOOLS RESEARCH AND COMPETITIVE EVALUATION
BUSINESS ENVIRONMENT ENTERPRISES***

Ishtryakova T.R.

student,

National Research Mordovia State University named N. P. Ogarev,

Saransk, Russia

Annotation. The article discusses the main tools for research and evaluation of the competitive environment of enterprises and conducts a competitive analysis of the construction industry of the Republic of Mordovia, on the basis of which a conclusion is made about the level of competition among construction enterprises in the region.

Keywords: competitive environment, competitiveness, competitive analysis, construction industry, Republic of Mordovia.

Предприятия различной отраслевой направленности функционируют в определенных условиях и подвержены влиянию множества внешних факторов. Условия, в которых предприятия ведут борьбу за покупателей, поставщиков и преобладающее положение на рынке, можно назвать конкурентной средой. Оценка конкурентной среды служит основой для принятия управленческих решений по регулированию рынка и повышению конкурентоспособности предприятий [1], [3].

Строительство является одной из ключевых отраслей народного хозяйства РФ, на рынке строительной продукции конкурентная среда формируется под влиянием изменения структуры рынка, сезонного спроса и государственных механизмов регулирования.

Целесообразно использовать специализированные инструменты исследования и оценки конкурентной среды. Проведем оценку степени монополизации рынка строительной продукции в Республике Мордовия. Для этого выберем 11 предприятий данной отрасли, специализирующихся на производстве строительно-монтажных работ по объектам капитального строительства, и произведем расчет следующих основных показателей, которые используются в экономической теории и практике антимонопольных органов [2]:

- Четырехдольный показатель концентрации;
- Индекс Херфиндаля-Хиршмана;
- Коэффициент энтропии;
- Коэффициент Розенблюта;
- Обобщающий показатель интенсивности конкуренции.

Средний уровень рентабельности продаж рынка строительной продукции

в РМ в 2016 году составил 8,4%, а в 2017 году – 10,7%.

В таблице 1 представлены объемы реализации выбранных предприятий.

Таблица 1 – Объемы реализации продукции по 11-ти предприятиям

№	Предприятие	Объем реализации, тыс. руб.	
		2016	2017
1	ПАО «Саранский ДСК»	1 731 023	1 605 372
2	АО «МИК»	1 578 836	852 684
3	ООО «Магма-Строй»	1 419 752	507 400
4	ООО «СДС-Управление строительства»	1 083 951	1 373 522
5	ООО «Саранскстройинвест»	673 341	668 533
6	ПАО «Ремстрой»	248 027	575 951
7	ООО ПФ «Жилкоммунстрой»	186 165	131 139
8	АО РФСК «Домострой»	88 444	31 034
9	ООО «Юртана»	53 265	22 687
10	ООО «Саранскпрофпроект»	9 276	11 659
11	ООО «СК Тавла»	3 037	27 627
Итого:		7 075 117	5 807 608

Произведем расчет по формуле (1) четырехдольного показателя концентрации (таблица 2), который представляет собой относительную долю четырех предприятий с максимальным объемом реализации строительной продукции.

$$CR_4 = \sum_{i=1}^4 \frac{V_i}{E} \leq 0,75, \quad (1)$$

где V_i – объем реализации i -го предприятия;

E – емкость рынка.

В 2016 году наиболее крупными компаниями на рынке по объему реализации являлись: ПАО «Саранский ДСК», АО «МИК», ООО «Магма-Строй» и ООО «СДС-Управление строительства». В 2017 году объемы реализации ООО «Магма-Строй» уменьшились более чем в 2 раза, в результате чего в четверку лидеров вошла компания ООО «Саранскстройинвест».

Таблица 2 – Четырехдольный показатель концентрации

Период	Значение показателя
2016	$CR_4 = 0,822$
2017	$CR_4 = 0,775$

Строительная отрасль Республики Мордовия в 2016 и 2017 годах характеризуется низкой интенсивностью конкуренции, она близка к монополии, поскольку 4 крупнейших предприятия имеют значительную долю в общем объеме реализации строительной продукции. В 2017 году ситуация несколько улучшилась, что может быть связано с уменьшением объемов реализации некоторыми крупными предприятиями, в частности АО «МИК» и ООО «Магма-Строй».

Индекс Херфиндаля-Хиршмана (таблица 3) позволяет определить, насколько равномерно распределяются рыночные доли предприятий, и используется для оценки степени монополизации отрасли. Он рассчитывается по формуле (2).

$$IHH = \sum_{i=1}^n P_i^2 \leq 0,18, \quad (2)$$

где P_i – рыночная доля предприятия.

Данный индекс был разработан американскими экономистами Оррисом Херфиндалем и Альбертом Хиршманом и используется в практике антимонопольной деятельности США [5].

Таблица 3 – Индекс Херфиндаля-Хиршмана

Период	Значение показателя
2016	$IHH = 0,185$
2017	$IHH = 0,185$

Таким образом, индекс Херфиндаля-Хиршмана подтверждает результат,

полученный после расчета четырехдольного показателя конкуренции, и говорит о том, что рынок строительной продукции РМ близок к монополии.

Коэффициент энтропии (таблица 4) характеризует степень беспорядка и неуверенности на рынке. Он определяется согласно формуле (3).

$$E = \frac{1}{n} \sum_{i=1}^n P_i \ln \frac{1}{P_i}, \quad (3)$$

где P_i – доля продаж i -го предприятия на рынке;

n – число предприятий.

Коэффициент энтропии позволяет оценить степень деконцентрации рынка и более глубоко исследовать уровень и динамику концентрации: чем больше значение данного показателя, тем больше экономическая неопределенность, и тем ниже уровень концентрации продавцов на рынке.

Таблица 4 – Коэффициент энтропии

Период	Значение показателя
2016	$E = 0,166$
2017	$E = 0,167$

Низкое значение данного показателя свидетельствует о том, что рынок строительной продукции в РМ характеризуется высокой концентрацией. Это еще раз говорит об огромных различиях в объемах реализации между крупнейшими предприятиями рынка и остальными его представителями.

Коэффициент Розенблюта (таблица 5) характеризует уровень концентрации рынка с учетом рангов предприятий и их рыночных долей. Он рассчитывается по формуле (4).

$$HT = \frac{1}{(2 \sum_{i=1}^n R_i * P_i - 1)}, \quad (4)$$

где HT – ранговый индекс концентрации;

R_i – ранг предприятия на рынке (по убывающей);

P_i – рыночная доля фирмы.

По экономическому смыслу коэффициент Розенблюта схож с коэффициентом Херфиндаля-Хиршмана, однако отличается от него возможностью учета соотношения объемов реализации наиболее крупных предприятий рассматриваемого рынка. Чем меньше значение данного показателя, тем меньше концентрация на рынке. В случае максимального значения (1,0) рынок находится в условиях чистой монополии.

Таблица 5 – Коэффициент Розенблюта

Период	Значение показателя
2016	$HT = 0,203$
2017	$HT = 0,202$

Согласно коэффициенту Розенблюта, рынок строительной продукции в РМ характеризуется невысокой концентрацией. Это может быть вызвано тем, что данный показатель берет во внимание ранжирование предприятий. Таким образом, ни одно из предприятий рассматриваемого рынка не приобрело монопольную позицию, максимальные объемы продаж распределяются относительно равномерно между четырьмя крупнейшими предприятиями.

Обобщающий показатель интенсивности конкуренции включает в себя еще 3 показателя и определяется по формуле (5).

$$I_K = \sqrt[3]{I_R * I_P * I_T}, \quad (5)$$

где I_R – показатель интенсивности конкуренции с учетом рентабельности рынка;

I_P – показатель интенсивности конкуренции с учетом доли конкурентов на рынке;

I_T – показатель интенсивности конкуренции с учетом темпов роста объема продаж на рынке [4].

Расчет промежуточных показателей и обобщающего показателя конкуренции приведен в таблице 6.

Таблица 6 – Обобщающий показатель интенсивности конкуренции

Показатель	Период	
	2016	2017
I_R	0,916	0,893
I_P	0,015	0,018
I_T	0,260	0,827
I_K	0,153	0,239

Низкие значения данного показателя свидетельствуют о достаточно слабой интенсивности конкуренции в строительной отрасли РМ. На основе всех рассчитанных ранее показателей можно сделать вывод о том, что предприятие-монополист на рассматриваемом рынке отсутствует, однако объемы реализации продукции значительно отличаются. Существует несколько предприятий, имеющих в сумме более половины объема данного рынка.

Проведем распределение рыночных долей предприятий строительной отрасли РМ при помощи построения конкурентной карты рынка. Для этого определим границы групп предприятий по рыночной доле и темпам роста (таблица 7).

Таблица 7 – Расчет рыночной доли и темпов роста

№	Предприятие	Рыночная доля, %		Темп роста рыночной доли (T_i)
		2016	2017	
1	ПАО «Саранский ДСК»	24,466	27,643	112,982
2	АО «МИК»	22,315	14,682	65,794
3	ООО «Магма-Строй»	20,067	8,737	43,539
4	ООО «СДС-Управление строительства»	15,321	23,650	154,370
5	ООО «Саранскстройинвест»	9,517	11,511	120,955
6	ПАО «Ремстрой»	3,506	9,917	282,893
7	ООО ПФ «Жилкоммунстрой»	2,631	2,258	85,816
8	АО РФСК «Домострой»	1,250	0,534	42,747
9	ООО «Юртана»	0,753	0,391	51,889

10	ООО «Саранскпрофпроект»	0,131	0,201	153,122
11	ООО «СК Тавла»	0,043	0,476	1102,218
Итого:		100,000	100,000	2222,325

Лидером данного рынка, согласно объемам рыночной доли, является ПАО «Саранский ДСК», у которого она в 2017 году составляет 27,6%.

Аутсайдером рынка в 2017 году считается ООО «Саранскпрофпроект» с рыночной долей всего 0,2%.

Средняя рыночная доля составляет 9,09%. Всего на рассматриваемом рынке 6 предприятий с рыночной долей меньше средней, и 5 предприятий, чья рыночная доля превышает среднюю. Далее определим среднюю рыночную долю по группе слабых и сильных предприятий (таблица 8).

Таблица 8 – Рыночная доля слабых и сильных предприятий

Показатель	2017
$P_{ср1}$ (рыночная доля слабых предприятий)	2,10
$P_{ср2}$ (рыночная доля сильных предприятий)	17,48

Построим диаграмму для выделения групп предприятий в зависимости от их рыночной доли (рис.1).

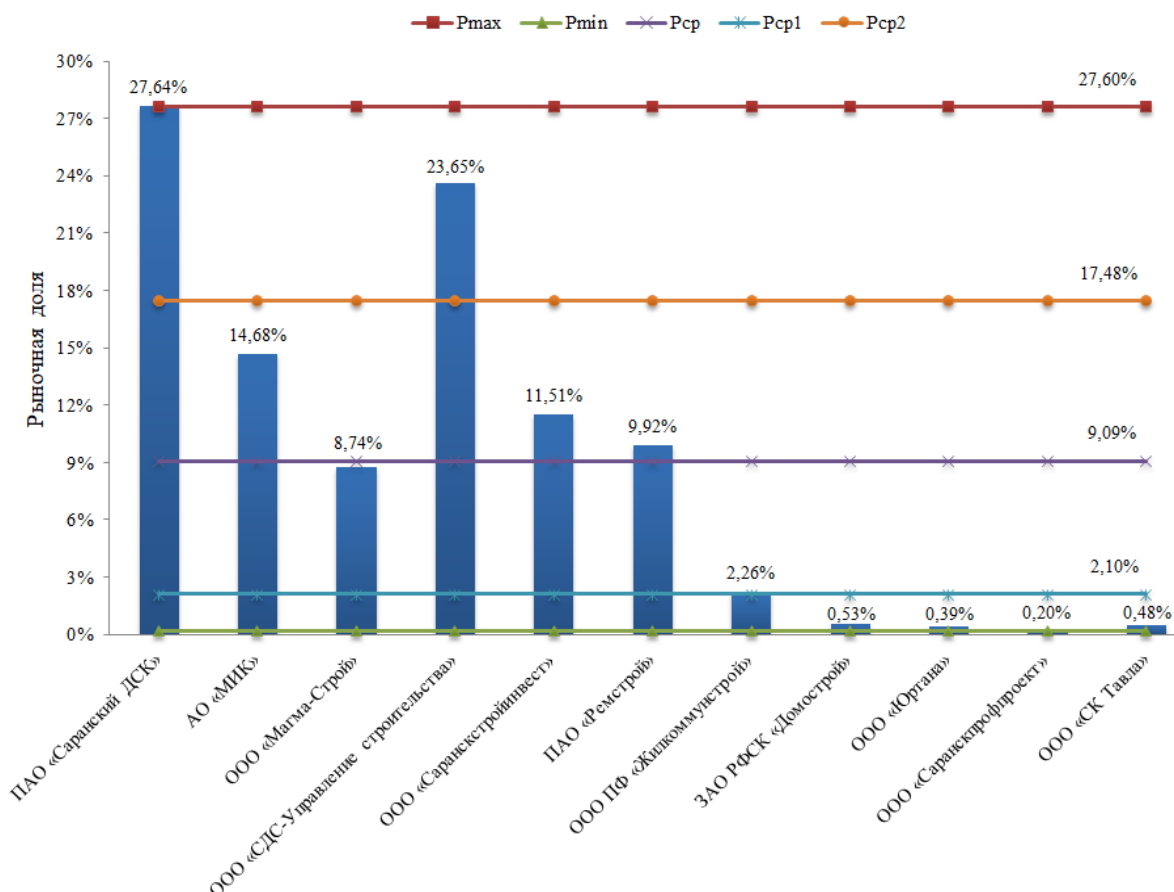


Рис.1. – Границы групп предприятий в зависимости от рыночной доли

Проведем аналогичный анализ предприятий строительной отрасли в соответствии с темпами роста рыночной доли. Лидером рынка в этом случае является ООО «СК Тавла» с максимальными темпами роста 1102,2%. Аутсайдером рынка можно считать АО РФСК «Домострой» с темпами роста 42,7%.

Средний темп роста составляет 202,03%. На данном рынке 9 предприятий с темпами роста ниже среднего, и всего 2 предприятия, темпы роста которых выше среднего. Это связано с очень высоким максимальным значением темпов роста (ООО «СК Тавла» – 1102,2%). Далее определим средние темпы роста по группе слабых и сильных предприятий (таблица 9).

Таблица 9 – Темпы роста слабых и сильных предприятий

Показатель	2017
T_{cp1} (темпы роста слабых предприятий)	92,36
T_{cp2} (темпы роста сильных предприятий)	695,56

Построим диаграмму для выделения групп предприятий в зависимости от их темпов роста (рис.2).

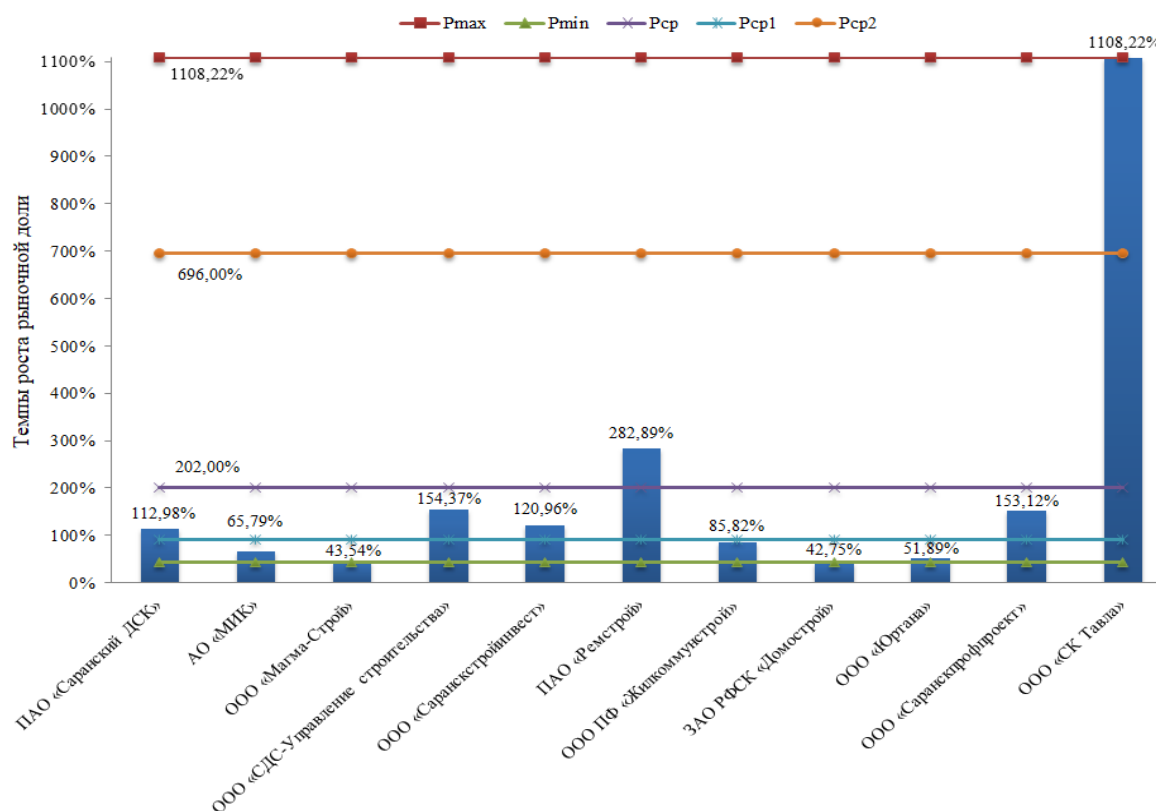


Рис.2. – Границы групп предприятий в зависимости от темпов роста

На основании всех произведенных ранее расчетов была построена конкурентная карта рынка (таблица 10), по строкам которой откладываются темпы роста рыночной доли, а по столбцам – рыночная доля предприятий.

Таблица 10 – Конкурентная карта рынка строительной продукции Республики Мордовия

Классификация по темпу роста рыночной доли, T_i	Классификация по рыночной доле, P_i			
	1. Лидеры (17,48 – 27,6)	2. Сильная конкурентная позиция (9,09 – 17,48)	3. Слабая конкурентная позиция (2,10 – 9,09)	4. Аутсайдеры (0,2 – 2,1)
1. Быстрое улучшение конкурентной позиции (695,56 – 1102,2)				«СК Тавла»
2. Улучшение конкурентной позиции		«Ремстрой»		

(202,03 – 695,56)				
3. Ухудшение конкурентной позиции (92,36 – 202,03)	«Саранский ДСК»; «СДС-Управление строительства»	«Саранскстрой-инвест»		«Саранскпроф-проект»
4. Быстрое ухудшение конкурентной позиции (42,7– 92,36)		«МИК»	«Магма-Строй»; ПФ «Жилкоммун-строй»	«Домострой»; «Юртана»

Таким образом, был осуществлен конкурентный анализ строительной отрасли предприятий Республики Мордовия. Крупнейшая строительная компания (ПАО «Саранский ДСК»), являющаяся лидером по рыночной доле и в 2016, и в 2017 году, характеризуется ухудшением конкурентной позиции вследствие недостаточно высоких темпов роста. В 2016 году ее главными конкурентами были АО «МИК» и ООО «Магма-Строй», однако из-за резкого падения их рыночной доли, в 2017 году основным конкурентом стала ООО «СДС-Управление строительства».

Резкое увеличение объемов реализации и соответственно, рыночной доли в 2017 году, сделало ООО «СДС-Управление строительства» одним из лидеров данного рынка. Данному предприятию необходимо дальше увеличивать темпы роста, поскольку у него есть шанс выйти на первую строчку по объемам реализации.

АО «МИК» обладает третьей по величине рыночной долей, однако темпы ее роста стремительно падают (рыночная доля уменьшилась с 22,3% в 2016 году до 14,6% в 2017 году). Конкурентная позиция предприятия стремительно ухудшается, что выражается в падении на 3-ю строчку по объемам реализации.

Объемы реализации ООО «Магма-Строй» упали более чем в 2 раза (с третьего места в 2016 году она опустилась на шестое в 2017). Таким образом, ее

конкурентная позиция резко ухудшилась, дальнейшее ухудшение может спровоцировать риск оказаться в аутсайдерах рынка.

ООО «Саранскстройинвест» в 2017 году характеризуется сильной конкурентной позицией по рыночной доле и невысокими темпами роста, которые, однако, были выше множества других предприятий. Благодаря этому ООО «Саранскстройинвест» вошел в четверку предприятий с максимальной рыночной долей. У него есть шанс стать лидером рынка, если темпы роста будут увеличиваться.

Объемы реализации ПАО «Ремстрой» увеличились более чем в 2 раза за 2017 год, что позволило ему улучшить свою конкурентную позицию на рынке. Такой стремительный рост рыночной доли одновременно с уменьшением ее у конкурентов, приблизил ПАО «Ремстрой» к таким крупным игрокам на строительном рынке РМ, как АО «МИК», ООО «Магма-Строй» и ООО «Саранскстройинвест». Дальнейшее увеличение рыночной доли в совокупности с высокими темпами роста может возвести ПАО «Ремстрой» в тройку лидеров.

ООО ПФ «Жилкоммунстрой» характеризуется слабой конкурентной позицией и достаточно низкими темпами роста, его рыночная доля уменьшается. Если подобная тенденция продолжится, данное предприятие может оказаться в аутсайдерах рынка.

На 2017 год аутсайдерами рынка являются АО РФСК «Домострой» и ООО «Юртана». Их и так невысокая рыночная доля стремительно уменьшается, темпы роста являются одними из минимальных. Для данных предприятий высока вероятность ухода с рынка.

ООО «Саранскпрофпроект» имеет низкую рыночную долю, которая, однако, немного увеличивается. Несмотря на это, конкурентная позиция предприятия ухудшается. ООО «Саранскпрофпроект» необходимо стремиться к увеличению темпов роста и рыночной доли, чтобы не оказаться в группе риска.

ООО «СК Тавла» обладает самыми высокими темпами роста среди всех предприятий данного рынка, однако ее рыночная доля достаточно низкая. Благодаря резкому увеличению объемов реализации ООО «СК Тавла» поднялось с 11-ой строчки (последней) на 9-ую. Если она сохранит такие высокие темпы роста, то имеет шанс значительно улучшить свою конкурентную позицию.

Таким образом, лидером на рынке строительной продукции Республики Мордовия является ПАО «Саранский ДСК», рыночная доля которого в 2017 году составила 27,6%. Всего за один год некоторые предприятия значительно сократили свою рыночную долю, а другие наоборот, смогли выбраться в число лидеров. Это свидетельствует о том, что конкуренция в строительной отрасли присутствует, несмотря на существование нескольких крупных предприятий, имеющих в сумме значительную долю рынка, что необходимо учитывать при выборе подходов к принятию управленческих решений и формированию бизнес-моделей развития строительных предприятий региона.

Библиографический список:

1. Груничев А. С. Инструменты анализа и оценки состояния конкурентной среды / А. С. Груничев, Д. М. Исламова // Известия Санкт-Петербургского государственного экономического университета. – 2017. – №6 (108). – С. 7-12.
2. Дударев Р. М. Оценка конкурентной среды предприятия / Р. М. Дударев // Молодой ученый. – 2018. – №22. – С. 398-399.
3. Зинина Л. И. Промышленные предприятия региона: перспективы инновационного развития / Л. И. Зинина, Л. А. Понетайкина // Проблемы теории и практики управления. – 2011. – №1. – С.66-73.

4. Сопова Е. В. Обзор методик по оценке уровня конкуренции на рынке / Е. В. Сопова, Л. Ю. Щербинина // Вопросы экономики и управления. – 2016. – №3.1. – С. 47-49.

5. Торгашова Е. В. Показатели концентрации продавцов на рынке / Е. В. Торгашова // Молодой ученый. – 2017. – №52. – С. 113-116.

Оригинальность 95%