

УДК 314

## ***ОЦЕНКА ДЕМОГРАФИЧЕСКОЙ СИТУАЦИИ В ТУЛЬСКОЙ ОБЛАСТИ***

***Свечнов В.Д.***

*студент,*

*Елецкий государственный университет им. И.А. Бунина,*

*Елец, Россия*

***Коновалова К.Г.<sup>1</sup>***

*студент,*

*Елецкий государственный университет имени И.А. Бунина,*

*Елец, Россия*

### **Аннотация**

В данной статье приведены основные демографические показатели, которые отражают ситуацию в Тульской области и в пяти ее самых больших населенных пунктах. В частности рассматривается динамика численности населения, коэффициент рождаемости, абсолютные показатели рождаемости, смертности и естественной убыли. Также отражена структура населения по полу, возрасту и месту проживания.

**Ключевые слова:** демография, показатели, статистика, народонаселение, динамика демографических процессов.

## ***ASSESSMENT OF THE DEMOGRAPHIC SITUATION IN THE TULA REGION***

***Svechnov V.D.***

*student,*

*Bunin Yelets State University,*

*Yelets, Russia*

***Konvalova K.G.***

*student,*

*Bunin Yelets State University,*

*Yelets, Russia*

### **Abstract**

This article presents the main demographic indicators that reflect the situation in the Tula region and in its five largest settlements. In particular, the dynamics of the population, the fertility rate, absolute indicators of fertility, mortality and natural

---

<sup>1</sup> Научный руководитель: **Степаненкова Н.М.**, канд. экон. наук, доцент, Елецкий государственный университет им. И.А. Бунина, Елец, Россия

attrition are considered. The structure of the population by gender, age and place of residence is also reflected.

**Keywords:** demography, indicators, statistics, population, dynamics of demographic processes.

Демография по своей сути является отражением того, что происходило, происходит и будет происходить в будущем с обществом (страной). Данная наука изучает, анализирует и делает прогнозы относительно населения, на которое постоянно оказывают влияние различные социально-экономические, политические, природные и иные факторы. Людской ресурс в современном мире является наиболее значимым, чем когда-либо, ведь чем больше населения у государства, тем больше потенциально оно может извлекать выгоды для общества в целом. Получается, что демография является залогом экономической безопасности страны и соответственно должна закладываться как одна из составляющих частей в государственной политике. Положительная демографическая ситуация, характеризующаяся приростом населения, отражает рациональность самой социальной политики, проводимой государством. В этой связи изучение сложившейся демографической ситуации является весьма необходимым.

Ниже представлен график, отражающий численность населения Тульской области за период с 2010 по 2022 годы.

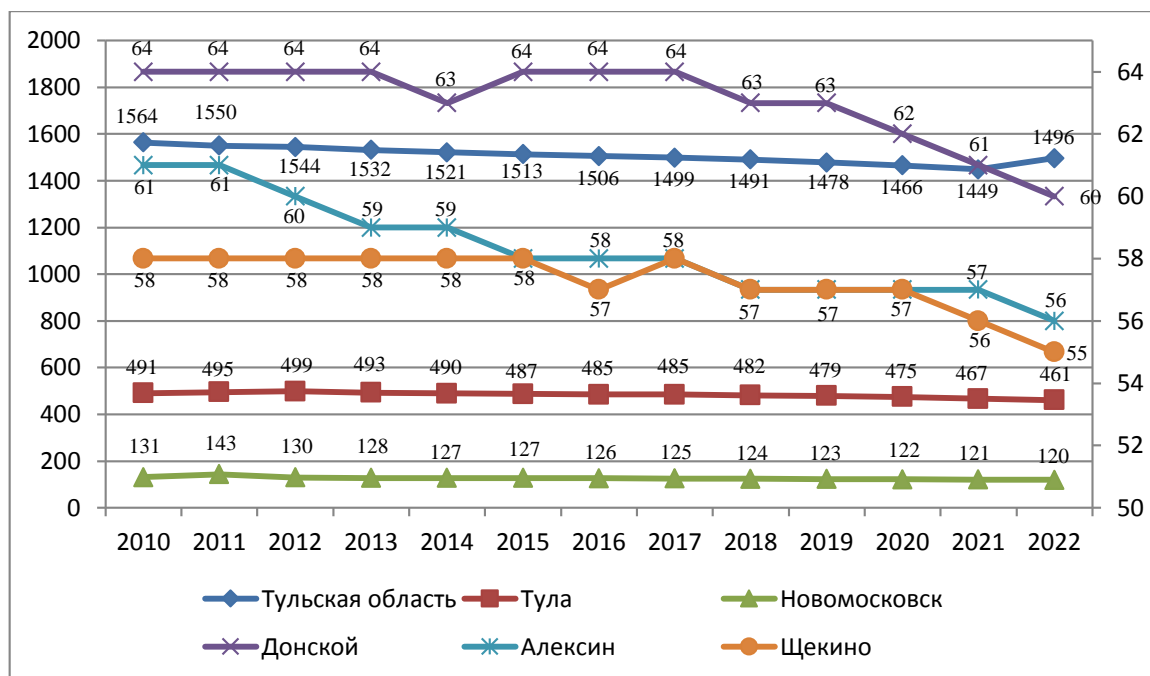


Рис. 1. Динамика численности населения Тульской области и ее городов за 2010-2022 годы, тыс. чел.

Источник: составлено автором по данным статистики по Тульской области [5].

Благодаря данным графика можно вычислить изменение населения Тульской области и пяти ее самых населенных городов в абсолютном и относительном выражении. Население Тульской области за рассмотренный период уменьшилось в абсолютном выражении на 68 тысяч человек, а в относительном на 4,34%. С городами ситуация аналогичная – население всех городов сократилось, а именно: Тула на 30 тысяч или 6,1%, Новомосковск на 11 тысяч или 8,4%, Донской на 4 тысячи или 6,25%, Алексин на 5 тысяч или 8,2%, Щекино на 3 тысячи или 5,2%. Таким образом, можно сделать вывод, что в абсолютном выражении больше всех населения потеряла Тула, а в относительном Новомосковск. Далее подробно будет рассмотрена половозрастная структура населения.

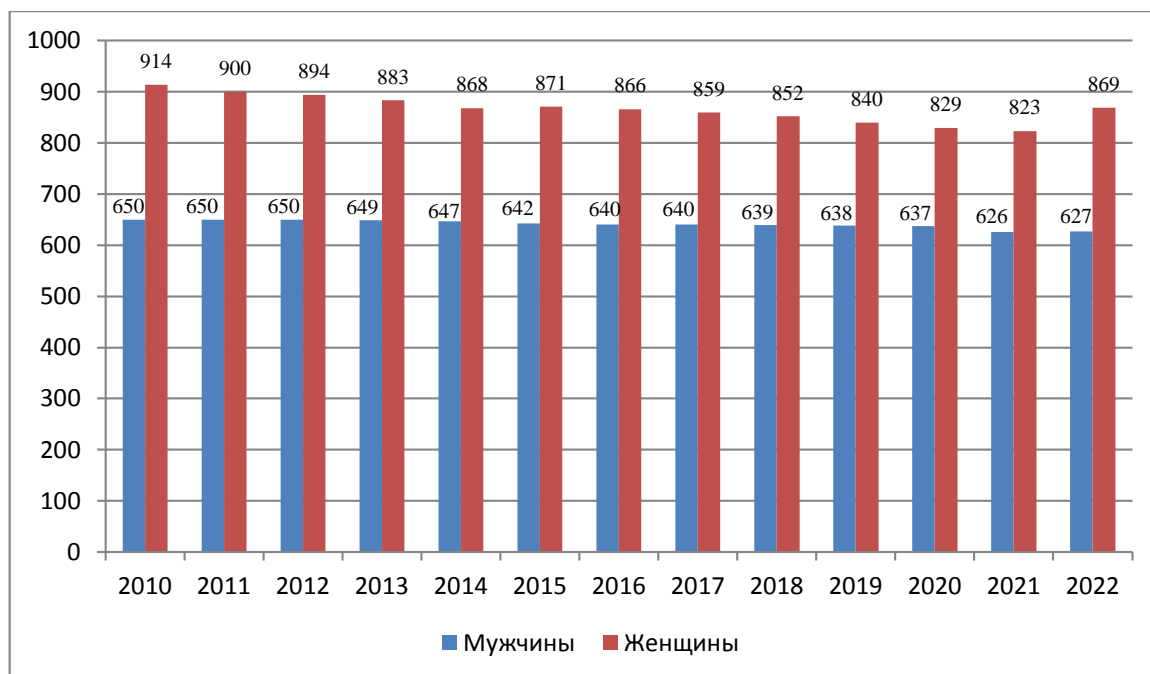


Рис. 2. Структурная динамика мужчин и женщин в Тульской области за 2010-2022 годы, тыс. чел.

Источник: составлено автором по данным статистики по Тульской области [2].

Благодаря диаграмме видно, что на протяжении всего рассмотренного периода число женщин довольно сильно превышает число мужчин. Почти все время сохраняется следующее процентное соотношение от общего числа жителей области – женщины 60%, мужчины 40%. Мужское население за двенадцать лет сократилось на 23 тысячи человек или же на 3,5%, а женщин на 44 тысячи или же на 4,9%.

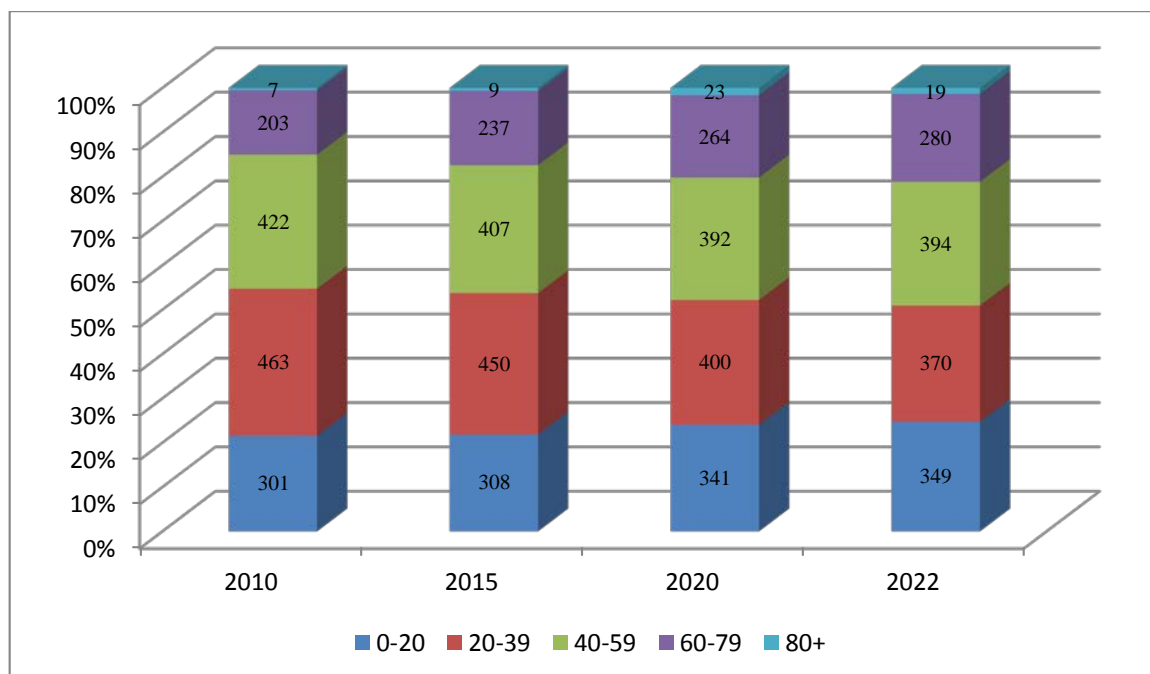


Рис. 3. Возрастная структура населения Тульской области за 2010-2022 годы, тыс. чел.

Источник: составлено автором по данным статистики по Тульской области [2].

Из диаграммы видно, как менялась возрастная структура населения Тульской области. Необходимо отметить, что на 48 тысяч или 15% возросло число подростков. Также наблюдается увеличение количества пожилых людей на 77 тысяч или же 38% при одновременном снижении суммы двух предыдущих групп, что влечет за собой более сильную демографическую нагрузку на население.

Далее будет рассмотрено число людей, живущих в городах и селах, то есть будет определен общий уровень урбанизации.

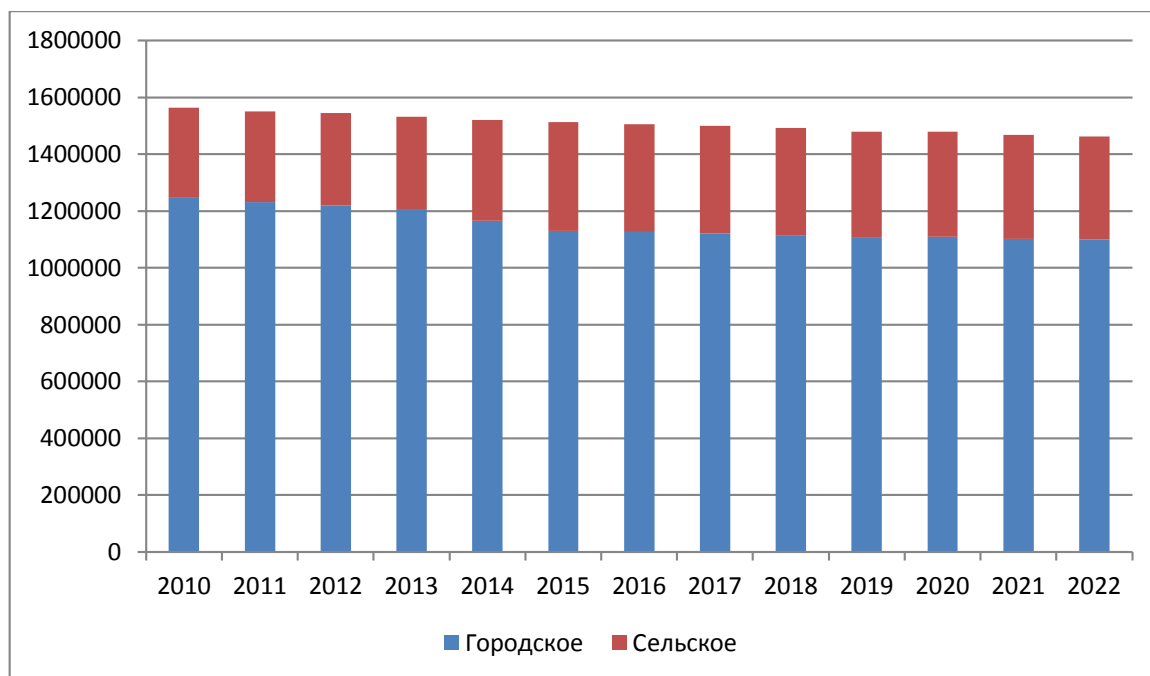


Рис. 4. Структура городского и сельского населения Тульской области за 2010-2022 годы, тыс. чел.

Источник: составлено автором по данным статистики по Тульской области [4].

Благодаря рисунку видно, что доля городского населения на протяжении всего рассмотренного периода преобладает над сельским, что говорит о высоком уровне урбанизации в Тульской области

Таблица 1 - Рождаемость, смертность, естественная убыль населения Тульской области

Годы	Тысяч человек			На 1000 человек населения		
	родившихся	умерших	естественная убыль	родившихся	умерших	естественная убыль
2010	14,7	30,0	-15,3	9,5	19,3	-9,8
2011	14,6	27,4	-12,8	9,4	17,7	-8,3
2012	15,5	27,3	-11,8	10,1	17,7	-7,6
2013	15,1	26,6	-11,5	9,9	17,4	-7,5
2014	15,2	26,0	-10,8	10,0	17,1	-7,1
2015	15,8	25,8	-10,0	10,5	17,1	-6,6
2016	15,3	25,5	-10,2	10,2	17,0	-6,8
2017	13,4	24,7	-11,3	8,9	16,5	-7,6
2018	12,3	24,0	-11,7	8,3	16,2	-7,9
2019	11,2	23,3	-12,1	7,6	15,9	-8,3
2020	10,7	27,3	-16,6	7,4	18,7	-11,3
2021	10,2	30,7	-20,5	7,1	21,3	-14,2
2022	9,5	24,7	-15,2	6,4	16,6	-10,2

Источник: составлено автором по данным Федеральной службы государственной статистики [3].

Из таблицы хорошо видно, что смертность почти всегда в два раза превышает уровень рождаемости, что в свою очередь ведет к высокой естественной убыли населения

Таблица 2 – Миграционный прирост в Тульской области

Годы	Тысяч человек			Миграционный прирост, убыль 10000 населения
	прибыло	выбыло	миграционный прирост, убыль	
2010	10,1	9,6	+0,5	+3
2011	20,6	13,9	+6,7	+45
2012	21,9	22,2	-0,3	-2
2013	22,5	21,9	+0,6	+4
2014	25,6	22,7	+2,9	+19,1
2015	26,7	23,8	+2,9	+19
2016	26,0	22,8	+3,2	+21,4
2017	29,0	25,2	+3,8	+25,4
2018	32,3	33,6	-1,3	-8,8
2019	30,0	30,6	-0,6	-3,9
2020	26,3	26,5	-0,2	-1,3
2021	24,6	20,7	+3,9	+27,4

Источник: составлено автором по данным Федеральной службы государственной статистики [1].

Из данных таблицы видно, что в Тульской области наблюдается стабильный миграционный прирост почти во все года за рассмотренный период.

Благодаря проведенному анализу демографической ситуации в Тульской области можно сделать следующие выводы: население Тульской области и соответственно всех ее городов стремительно уменьшается, при этом ситуацию не исправляет даже миграционный прирост. На каждого родившегося в регионе в среднем приходится двое умерших, что в долгосрочной перспективе приведет к более стремительному снижению

Вектор экономики | [www.vectoreconomy.ru](http://www.vectoreconomy.ru) | СМИ Эл № ФС 77-66790, ISSN 2500-3666

числа населения. Исправить ситуацию можно только с помощью постоянного стимулирования рождаемости со стороны государства через различные социально-экономические программы, повышение уровня медицины как в регионе в частности, так и в стране в целом, а также повышением общего уровня жизни в государстве.

### **Библиографический список:**

1. Внешняя (для региона) миграция населения Тульской области [Электронный ресурс] // Федеральная служба государственной статистики. URL: <https://71.rosstat.gov.ru/storage/mediabank/Миграция%20населения%20Тульской%20области.pdf> (дата обращения: 22.09.2023).

2. Демография в Тульской области [Электронный ресурс]. URL: <https://ru.zhujiworld.com/ru/230168-tulskaya-oblast/#details> (дата обращения: 21.09.2023).

3. Родившиеся, умершие и естественный прирост населения в Тульской области с 2000 по 2022 год [Электронный ресурс] // Федеральная служба государственной статистики. URL: [https://71.rosstat.gov.ru/storage/mediabank/Естественное%20движение%20населения\(2\).pdf](https://71.rosstat.gov.ru/storage/mediabank/Естественное%20движение%20населения(2).pdf) (дата обращения: 20.09.2023).

4. Общая численность населения Тульской области [Электронный ресурс] // Численность населения. URL: <https://численность-населения.рф/тульская-область> (дата обращения: 20.09.2023).

5. Численность населения Тульской области [Электронный ресурс] // Города России. URL: [https://города-россия.рф/sity\\_id.php?id=37](https://города-россия.рф/sity_id.php?id=37) (дата обращения: 22.09.2023).

*Оригинальность 88%*