

УДК 331.5

***РЫНОК ТРУДА И МИГРАЦИЯ В РЕГИОНАЛЬНОМ РАЗРЕЗЕ
(НА ПРИМЕРЕ САРАТОВСКОЙ ОБЛАСТИ)***

Макеева Т.В.

к.э.н., доцент, доцент кафедры управления персоналом

*Поволжский институт управления имени П.А. Столыпина – филиал РАНХиГС
г. Саратов, Россия.*

Аннотация.

В статье на основании данных официальной статистики Росстата оцениваются основные тенденции и текущее положение на рынке труда в Саратовской области. Рассматриваются миграционные процессы, вопросы баланса миграции с учетом специфики ее потоков, направлений передвижения. Оценивается влияние миграционных процессов на ситуацию на рынке труда в регионе.

Ключевые слова: рынок труда, численность населения, трудовые ресурсы, миграция, трудовой потенциал.

***LABOR MARKET AND MIGRATION IN THE REGIONAL CONTEXT (ON
THE EXAMPLE OF THE SARATOV REGION)***

Makeeva T.V.

PhD, Associate Professor,

*STOLYPIN VOLGA REGION INSTITUTE OF ADMINISTRATION RANEPA
Saratov, Russia*

Annotation.

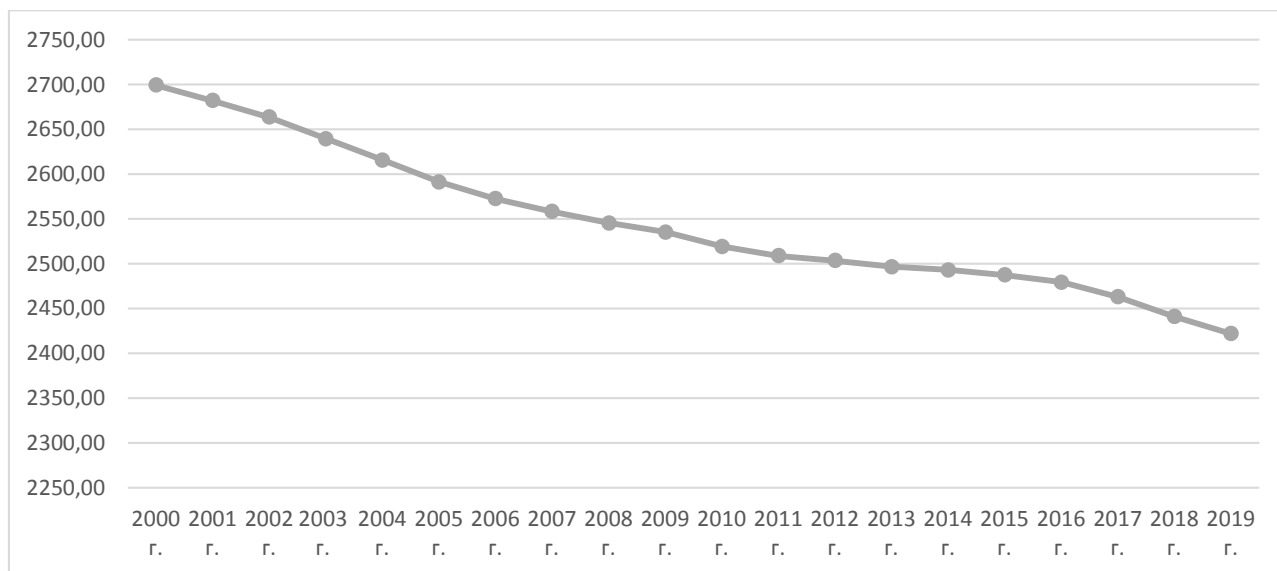
The article evaluates the main trends and current situation in the labor market in the Saratov region on the basis of official statistics of Rosstat. Migration processes, issues of migration balance taking into account the specifics of its flows, directions of movement are considered. The impact of migration processes on the situation on the labor market in the region is assessed.

Key words: labor market, population, labor resources, migration, labor potential.

Проблема изучения рынка труда представляет интерес для многих исследователей, поскольку трудовые ресурсы выступают важнейшим элементом экономического потенциала любой социально-экономической системы, составляя значительную часть национального богатства страны. Кроме того, изменения, происходящие на рынке труда, напрямую зависят от политических, экономических, демографических и социальных процессов, происходящих в стране и регионе. Потому постоянная оценка ситуации на рынке труда, в том числе и в региональном разрезе, крайне необходима и позволяет актуализировать мероприятия, направленные на рациональное использование трудовых ресурсов как в отдельном регионе, так и в целом по России.

На основании данных Росстата о численности и миграции населения в Саратовской области проведем оценку рынка труда региона за 2000-2019 гг.

Основой для формирования трудовых ресурсов является общая численность населения в регионе. На 1 января 2020 г. численность постоянного населения Саратовской области составила 2421,89 тыс. человек, что меньше по сравнению с аналогичным периодом предыдущего года на 9,46 тыс. человек, или на 0,39%. Оценка данного показателя в динамике за более продолжительный период показывает, что за последние 20 лет население области неуклонно уменьшается (рис.1.).



Источник: Здесь и далее данные Росстата.

Рис. 1. – Численность населения Саратовской области, (оценка на конец года, тысяч человек) [2, 5]

Оценка численности экономически активного населения в возрасте 15-72 лет¹ (занятые + безработные) Саратовской области также позволяет выявить существующую негативную тенденцию сокращения рабочей силы: на 1 января 2020 г. ее численность составила 1201,66 тыс. человек, что на 6,3 тыс. человек (на 0,5%) меньше, чем в предыдущем году и на 127,1 тыс. человек (9,6 %) меньше значения показателя в 2000 г. Причем, численность трудоспособного населения региона уменьшалась практически на протяжении всего исследуемого периода, за исключением 2004-2005 гг. и 2009-2010 гг., когда в регионе наблюдается незначительный рост данного показателя по сравнению с предыдущим периодом (рис.2.).

¹ Росстатом до 2017 г. при расчете показателей рынка труда (численность рабочей силы, занятых, безработных) учитывалось население в возрасте 15-72 лет, начиная с 2017 г. применяется новая методология расчета, при которой верхняя возрастная граница убрана. В 2017-2019 гг. Росстат предоставляет данные и по старой и по новой методологии.

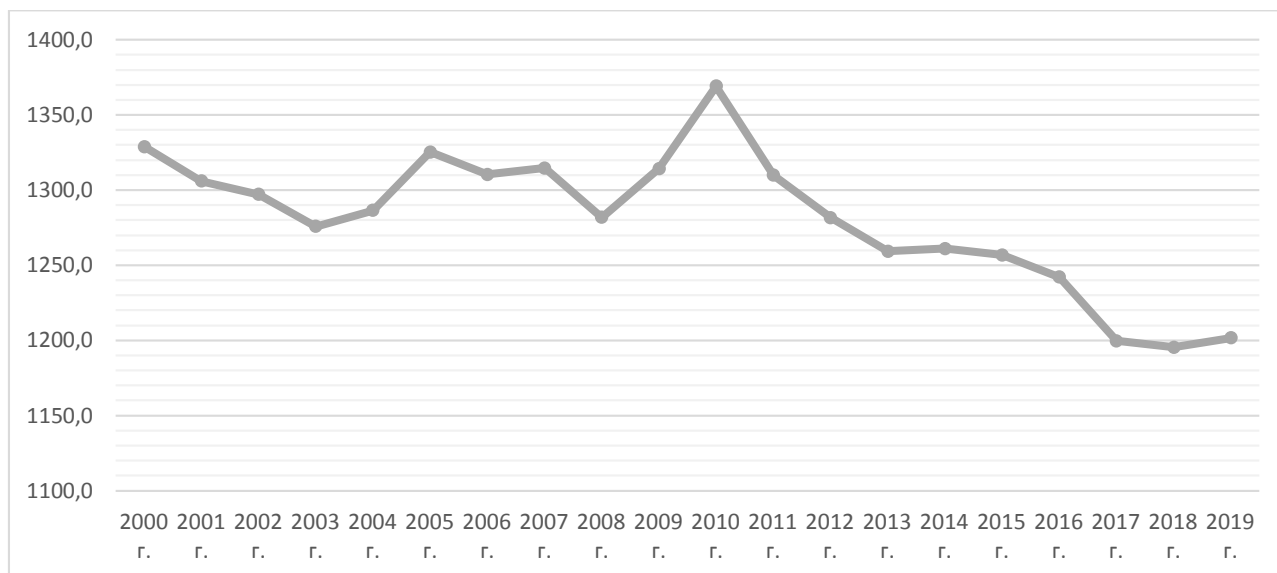


Рис. 2. – Численность рабочей силы Саратовской области в возрасте 15-72 лет (оценка на конец года; тысяч человек) [2, 5]

Можно предположить, что рост численности рабочей силы в 2009-2010 гг. связан с положительными тенденциями, наметившимися в социально-экономическом положении области в данный период [1]. Однако, потенциал такого роста к 2011 г. оказался исчерпанным, и ситуация на рынке труда в регионе стала постепенно ухудшаться.

Сравнительный анализ процентного изменения численности населения и рабочей силы в регионе показывает, что за последние 20 лет наблюдается ежегодное уменьшение значений данных показателей по сравнению с 2000 г. (за исключением, как уже отмечалось ранее, 2005 и 2010 гг., когда в области отмечается прирост численности трудоспособного населения), причем темпы убыли населения превышали темпы сокращения рабочей силы практически на протяжении всего исследуемого периода, но в последние годы можно наблюдать резкое сокращение численности трудоспособного населения в регионе (рис.3).

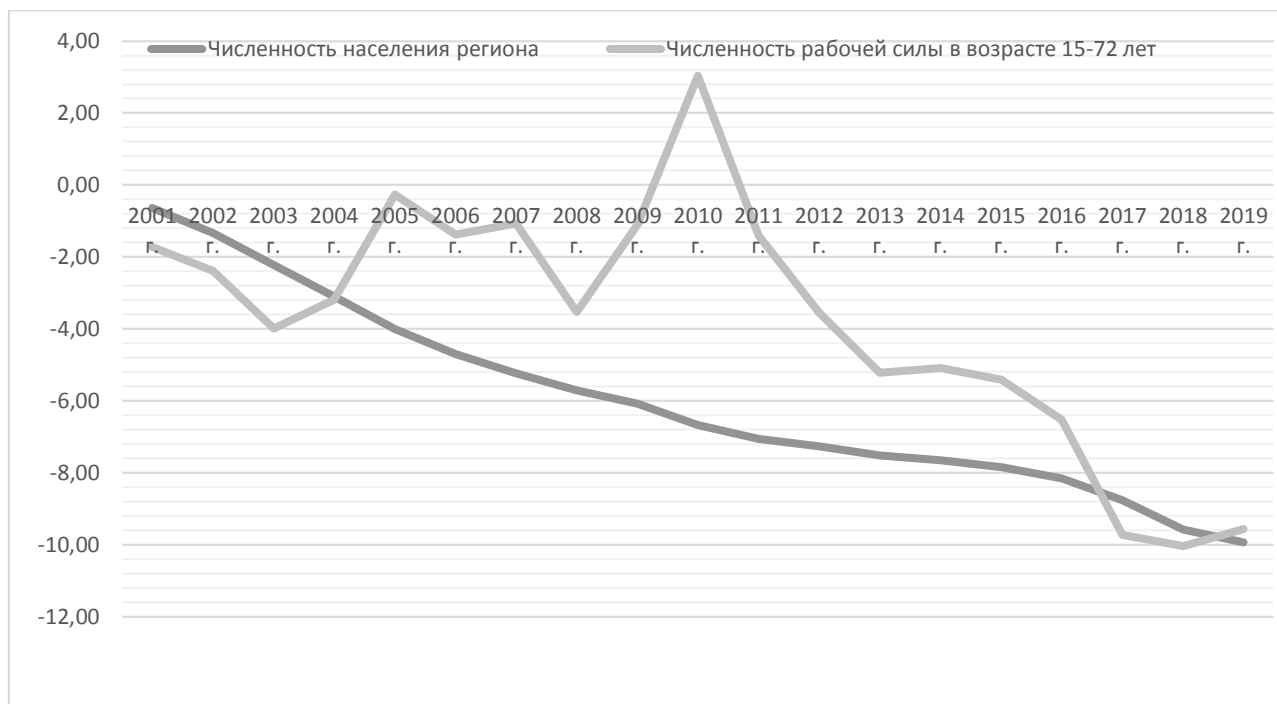


Рис. 3. – Изменение численности населения Саратовской области и рабочей силы в возрасте 15-72 лет (прирост/уменьшение по отношению к 2000 г., в %) [2]

Постепенное уменьшение численности рабочей силы привело к сокращению числа занятых – на 49,3тыс. человек (4,11%) и числа безработных – на 77,8 тыс. человек (60%) по сравнению с 2000 г. В результате в 2019 г. средняя численность занятых в регионе в возрасте 15-72 лет составила 1149,72 тыс. человек, численность безработных – 51,94 тыс. человек [6] (рис. 4).

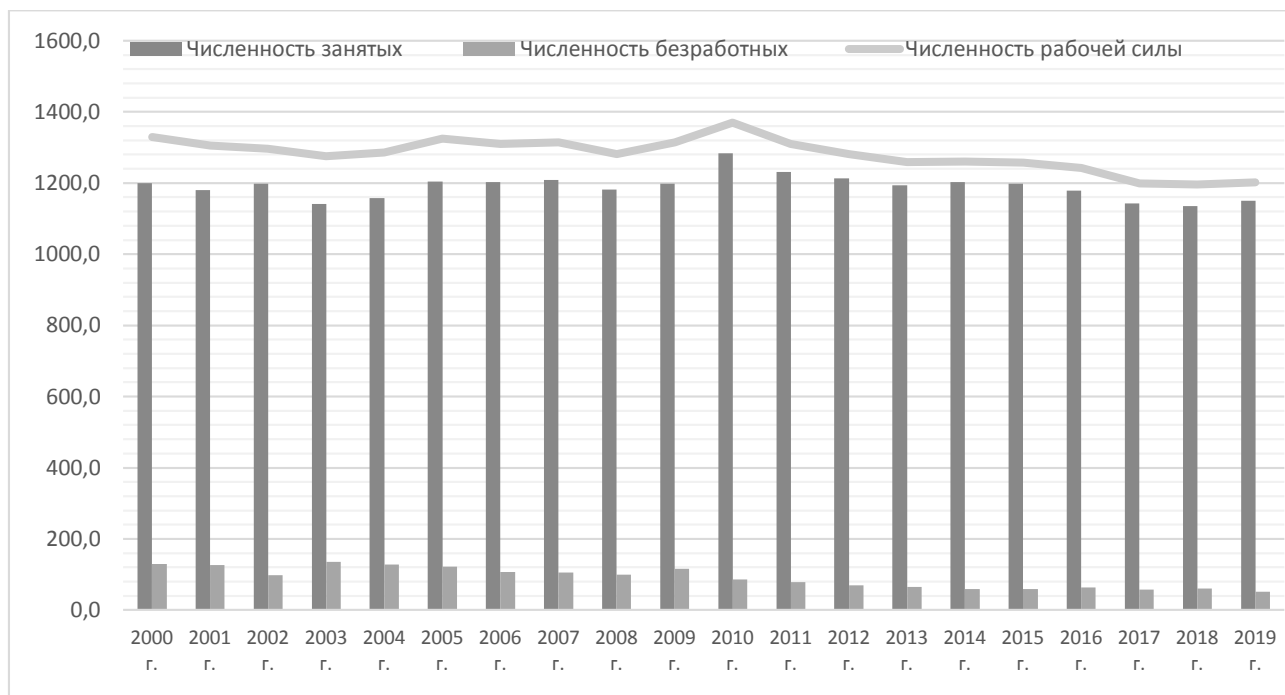


Рис. 4. – Численность безработных и занятых в возрасте 15-72 лет в Саратовской области, тыс. человек [6]

Таким образом, количественные параметры трудового потенциала области за последние 20 лет ухудшились, при этом, негативные тенденции наиболее ярко проявляются в течение последних (2016-2019 гг.) лет. В результате, сложившаяся ситуация на рынке труда формирует потребность региона в привлечение дополнительных трудовых ресурсов.

Одним из значимых факторов, позволяющим осуществлять воспроизводство трудовых ресурсов как в стране, так и регионе, является миграция. С 2008 г. по 2019 г. общий миграционный оборот [4]² в регионе вырос с 81362 человек до 131446 человек, т.е. на 50084 человек (рост составил 161,6%). Наиболее быстрыми темпами рост миграционной активности происходил в 2010-2014 гг., пик приходится на 2014 г. (152770 человек), далее в течение 2015-2019 гг. наблюдается постепенное снижение миграционного оборота (рис. 5).

² Показатель «миграционного оборота» рассчитывается как «сумма прибывших и выбывших мигрантов». Вектор экономики | www.vectoreconomy.ru | СМЭИ ЭЛ № ФС 77-66790, ISSN 2500-3666

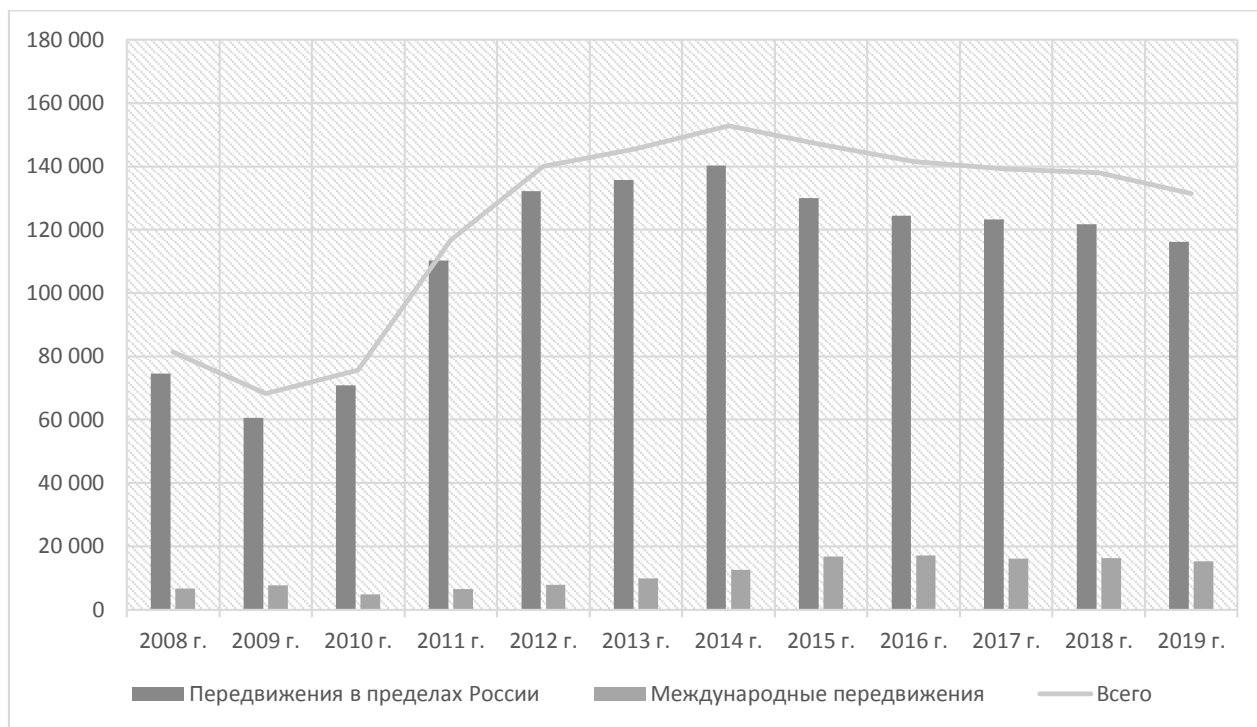


Рис. 5. – Миграционный оборот Саратовской области в 2008-2019 гг., человек [7]

Данные миграционной активности по отдельным потокам показывают, что в регионе преобладает внутренняя миграция (переселения в пределах области и между субъектами РФ) и все тенденции, наблюдаемые у общей и внутренней миграции в регионе, осуществляются синхронно. Что касается международных передвижений (безусловно их доля в общем объеме миграции невелика), то здесь отмечается обратная ситуация: в период 2008-2019 гг. можно увидеть постепенный и достаточно стабильный рост международной миграции в регионе (рис. 6).

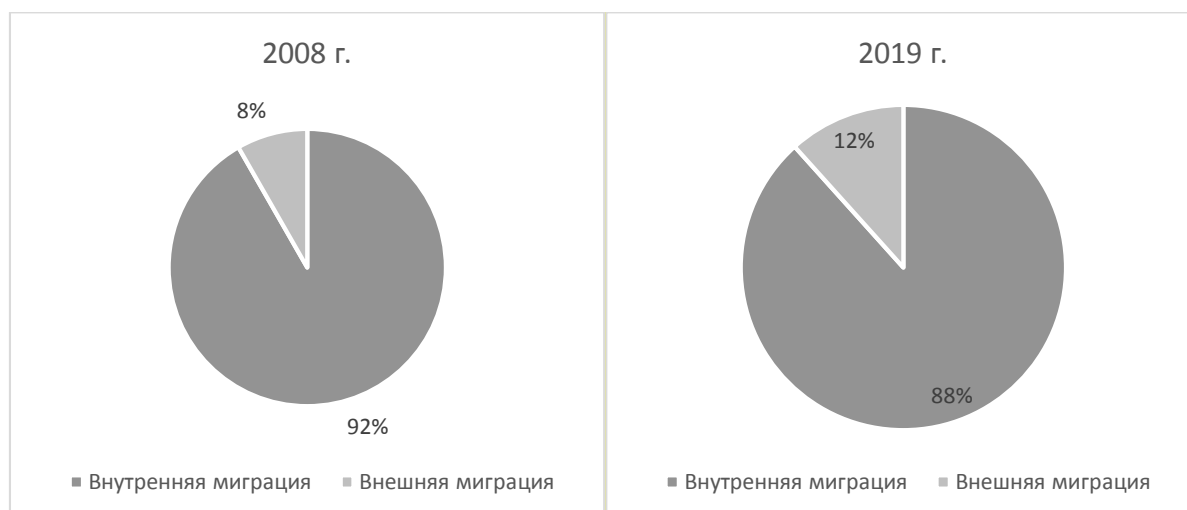


Рис. 6. – Структура миграционного оборота в Саратовской области в 2008 г. и 2019 г.[7]

Общие итоги миграции населения в Саратовской области, связанные со сменой постоянного места жительства, в 2008-2019 гг. выглядят следующим образом (рис. 7).

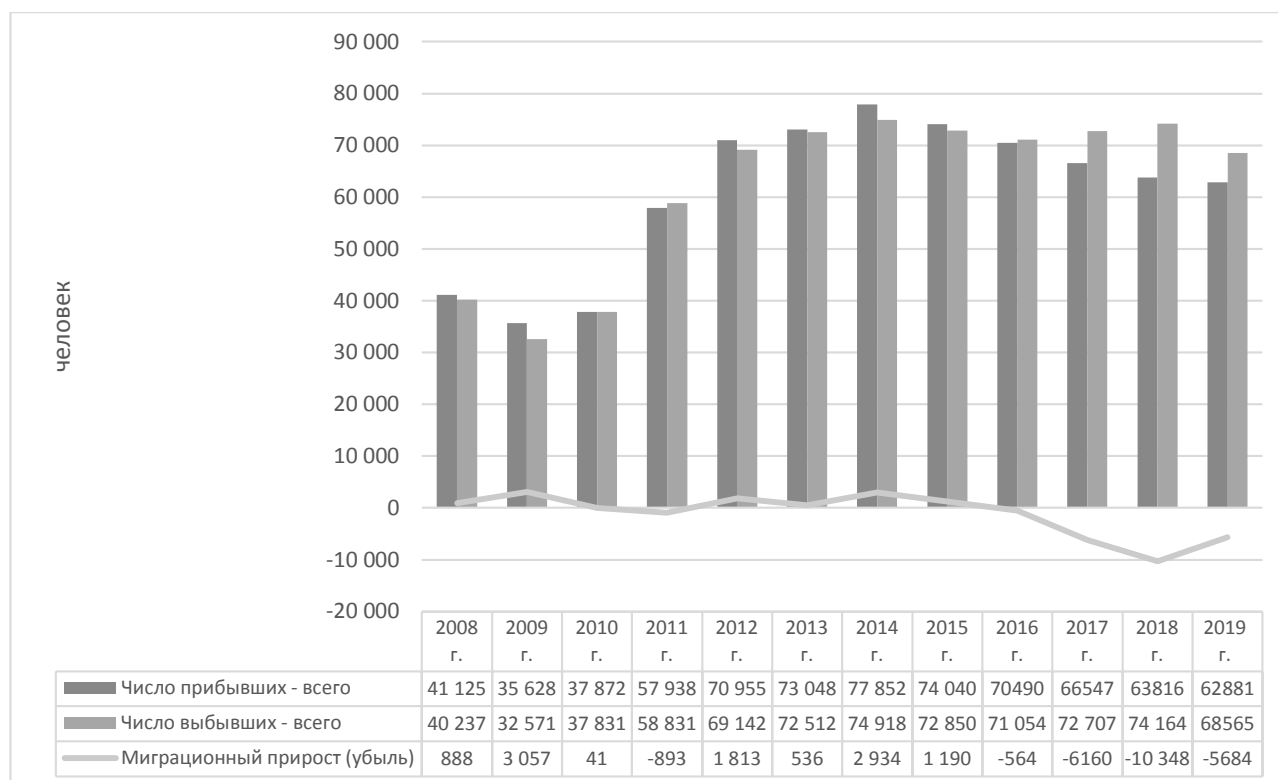


Рис. 7. – Число прибывших, выбывших и миграционный прирост по Саратовской области в 2008-2019 гг., человек [7]

Приведенные данные свидетельствуют о росте интенсивности как прямых, так и обратных миграционных потоков: число мигрантов, прибывших в регион в 2019 г. превышает на 21756 человек аналогичный показатель 2008 г. (прирост составил 52,9%), число выбывших из региона в 2019 г. увеличилось на 28328 человек по сравнению с 2008 г. (на 70,4%), однако, начиная с 2016 г., число выбывших из региона превышает число прибывших – миграционный прирост в 2016-2019 гг. имеет отрицательное значение.

Необходимо отметить, что в течение 2008-2019 гг. характер миграционных процессов в Саратовской области неоднократно менялся: в 2008-2009 гг. и 2012-2015 гг. отмечается миграционный прирост (максимальный в 2009 г. – 3057 человек, в 2014 г. – 2934 человек), который частично восполнял естественную убыль населения, затем начинается его постепенное снижение и с 2016 г. замещение естественной убыли миграционным приростом прекратилось полностью. На протяжении 2016-2019 гг. наблюдается отрицательное сальдо миграционных процессов: в 2016 г. число выбывших превысило число прибывших на 564 человека, в 2017 г. – уже на 6160 человек, а в 2018 г. – на 10348 человек. Таким образом, особенностью современного этапа миграционных процессов в регионе является устойчивый миграционный отток, что приводит к сокращению населения в результате миграции.

Следует отметить, что в 2008-2019 гг. наблюдаются разнонаправленные тенденции в протекании внутренней и международной миграции в регионе: миграционный прирост в результате внутренней миграции на протяжении всего периода имеет отрицательное значение, а миграционный прирост за счет обмена с зарубежными странами – положительный, причем, он обеспечивается исключительно за счет стран СНГ (рис. 8). В течение 2008-2019 гг. число мигрантов, прибывших в регион из бывших постсоветских республик превышает число выбывающих в данном направлении, пик приходится на 2015 г., когда

миграционный прирост составил 8257 человек, далее наблюдается постепенное его снижение. Роста иммиграции из стран вне СНГ в 2008-2018 гг. не произошло – она остается на очень низком уровне.

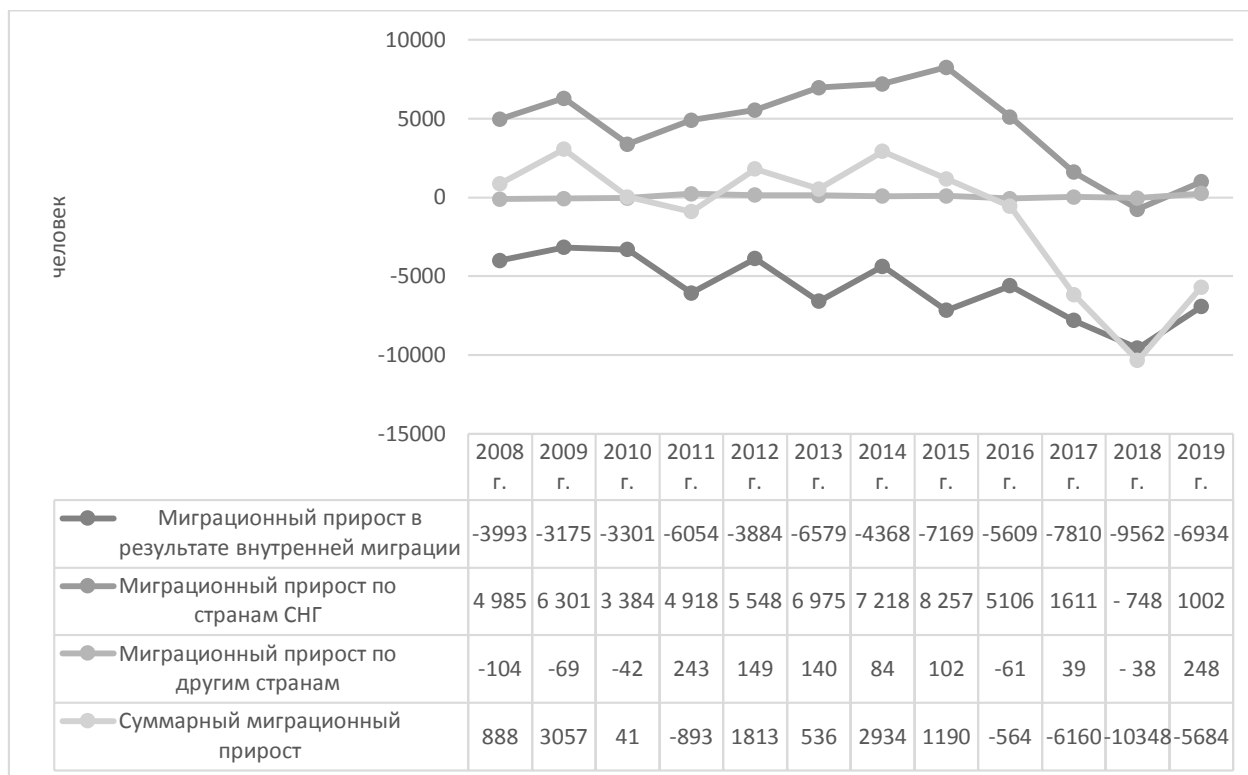


Рис. 8. – Миграционный прирост Саратовской области в 2008-2019 гг., чел. [7]

Миграционные потоки в области складываются из внутриобластных передвижений, миграции населения между регионами России, а также внешней миграции. Распределение миграционных потоков по направлениям передвижения выглядит следующим образом (табл.1.).

Таблица 1. – Распределение числа прибывших/выбывших из Саратовской области по направлениям передвижения, %³

Направления передвижения	2005 г.	2010 г.	2011 г.	2012 г.	2013 г.	2014 г.	2015 г.	2016 г.	2017 г.	2018 г.	2019 г.
Распределение числа прибывших по направлениям передвижения											

³ Расчеты проведены автором на основании данных Росстата.

Направления передвижения	2005 г.	2010 г.	2011 г.	2012 г.	2013 г.	2014 г.	2015 г.	2016 г.	2017 г.	2018 г.	2019 г.
В пределах региона	60,7	58,5	61,3	59,6	58,1	56,1	51,7	50,3	50,9	50,7	50,9
Из других регионов России	27,2	30,7	28,6	30,8	30,2	31,1	31,3	34	35,8	37,1	35,8
Из-за пределов России	12,1	10,8	10,1	9,6	11,7	12,8	17	15,7	13,3	12,2	13,3
Распределение числа выбывших по направлениям передвижения											
В пределах региона	64	58,6	60,4	61,2	58,6	58,3	52,5	49,9	46,6	43,8	46,7
В другие регионы России	31,1	39,4	38,5	37,2	39,5	38,2	41,7	41,6	43,5	44,7	43,1
За пределы России	4,9	2	1,1	1,6	1,9	3,5	5,8	8,5	9,9	11,5	10,2

Представленные данные позволяют выявить следующие тенденции миграционных процессов, происходящие в регионе в 2005-2019 гг.:

– в области преобладает внутрирегиональная миграция, однако наблюдается постепенное снижение ее доли в общем объеме миграционных процессов;

– доля межрегиональной миграции (миграции между субъектами РФ) постепенно увеличивается в общем объеме миграции: в область стали больше приезжать из других регионов, но еще больше людей стало уезжать за пределы региона;

– тенденции международной миграции в области несколько различаются для прямого и обратного миграционных потоков: доля внешних мигрантов среди числа прибывших в регион в течение всего периода сохраняет достаточно постоянное значение (от 12,1% до 13,3%), пик приходится на 2015-2016 гг. – 17% и 15,7% соответственно, в свою очередь, доля числа выбывших из региона в

другие страны существенно выросла (с 4,9% до 10,2%, т.е. более, чем в 2 раза), что свидетельствует о повышении интенсивности международных миграционных оттоков в области.

Отмеченный выше миграционный отток происходит на фоне естественной убыли населения в регионе. Как уже говорилось, для Саратовской области характерна негативная демографическая ситуация, выражающаяся, в первую очередь, в уменьшении численности населения, которая наблюдается с 1996 года [3] и по настоящее время. Причиной снижения численности населения является его естественная убыль, практически не компенсируемая миграционным приростом (рис.9.).

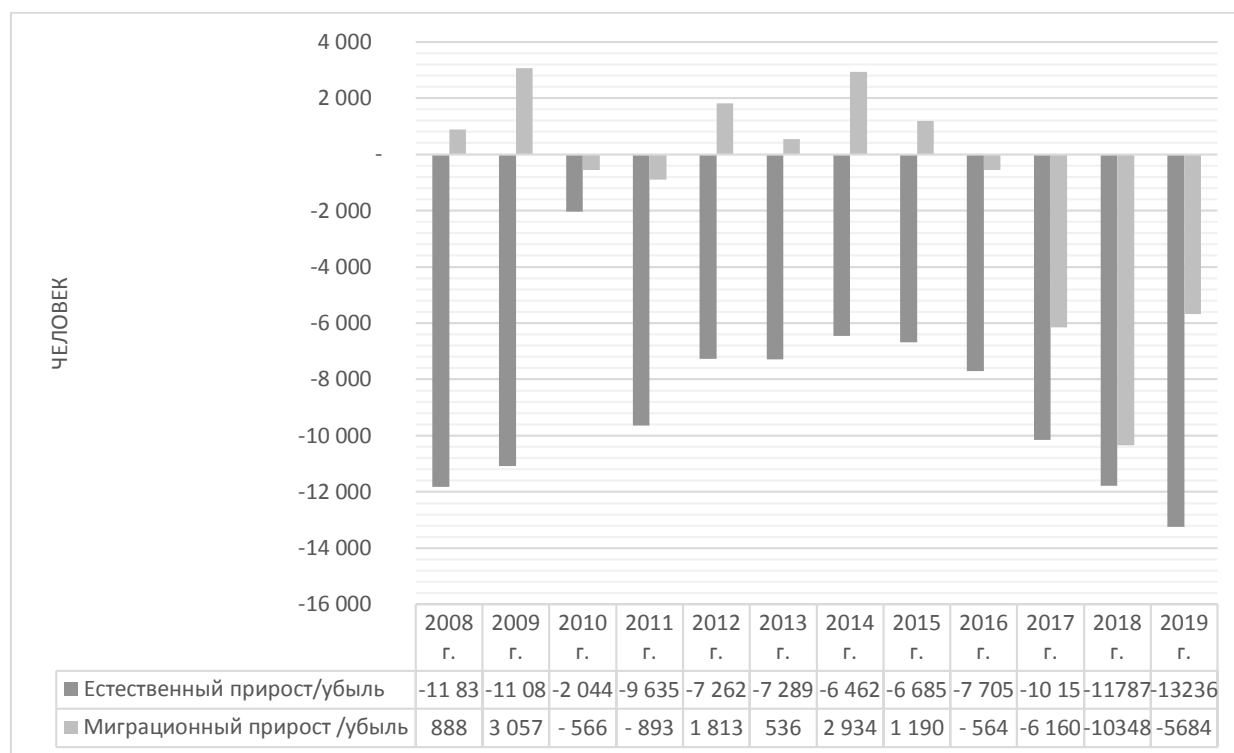


Рис. 9. – Изменение численности постоянного населения Саратовской области по компонентам движения населения в 2008-2019 гг., человек [7]

Таким образом, в настоящее время миграционные процессы, наряду с естественной убылью населения, приводят к снижению численности населения,

что неизбежно влечет за собой сокращение трудовых ресурсов, т.е. предложения рабочей силы на рынке труда Саратовской области.

Библиографический список:

1. Итоги социально-экономического развития Саратовской области за 2010 год. [Электронный ресурс]. – URL: https://www.saratovnews.ru/page/itogi_region_2010/ (дата обращения 15 декабря 2020 г.)
2. Оценка численности постоянного населения по субъектам Российской Федерации // Численность населения Российской Федерации по муниципальным образованиям на 1 января 2020 года. [Электронный ресурс]. – URL: <https://rosstat.gov.ru/compendium/document/13282> (дата обращения 17 декабря 2020 г.)
3. Постановление Правительства Саратовской области «Об утверждении Концепции миграционной политики в Саратовской области на период до 2025 года» (с изменениями на 18 июня 2019 года). [Электронный ресурс]. – URL: <http://docs.cntd.ru/document/933022559> (дата обращения 15 декабря 2020 г.)
4. Рыбаковский Л.Л. Практическая демография. [Электронный ресурс]. – URL: <http://rybakovsky.ru/uchebnik3a25.html> (дата обращения 18 декабря 2020 г.)
5. Социально-экономические показатели по субъектам Российской Федерации // Регионы России. Социально-экономические показатели. 2019: Стат. сб. / Росстат. М., 2019. 1204 с.
6. Трудовые ресурсы. Федеральная служба государственной статистики. [Электронный ресурс]. – URL: https://rosstat.gov.ru/labour_force (дата обращения 15 декабря 2020 г.)

7. Численность и миграция населения Российской Федерации в 2008-2019 гг. [Электронный ресурс]. – URL: <https://rosstat.gov.ru/compendium/document/13283> (дата обращения 15 декабря 2020 г.)

Оригинальность 90%