

УДК 314

## ***ОЦЕНКА ДЕМОГРАФИЧЕСКОЙ СИТУАЦИИ В ЛИПЕЦКОЙ ОБЛАСТИ***

***Свечнов В.Д.***

*студент,*

*Елецкий государственный университет им. И.А. Бунина,*

*Елец, Россия*

***Коновалова К.Г.<sup>1</sup>***

*студент,*

*Елецкий государственный университет имени И.А. Бунина,*

*Елец, Россия*

### **Аннотация**

В данной статье приведены основные демографические показатели, которые отражают ситуацию в Липецкой области и в трех ее самых больших населенных пунктах. В частности рассматривается динамика численности населения, коэффициент рождаемости, абсолютные показатели рождаемости, смертности и естественной убыли. Также отражена структура населения по полу и месту проживания, доходы населения и демографическая нагрузка.

**Ключевые слова:** демография, показатели, статистика, народонаселение, динамика демографических процессов.

## ***ASSESSMENT OF THE DEMOGRAPHIC SITUATION IN THE LIPETSK REGION***

***Svechnov V.D.***

*student,*

*Bunin Yelets State University,*

*Yelets, Russia*

***Konvalova K.G.***

*student,*

*Bunin Yelets State University,*

*Yelets, Russia*

### **Abstract**

This article presents the main demographic indicators that reflect the situation in the Lipetsk region and in its three largest settlements. In particular, the dynamics of the population, the fertility rate, absolute indicators of fertility, mortality and natural attrition are considered. The structure of the population by gender and place of

---

<sup>1</sup> Научный руководитель: **Степаненкова Н.М.**, канд. экон. наук, доцент, Елецкий государственный университет им. И.А. Бунина, Елец, Россия

residence, the income of the population and the demographic burden on it are also reflected.

**Keywords:** demography, indicators, statistics, population, dynamics of demographic processes.

Российская Федерация в данный момент находится в сложной демографической ситуации, которая вдобавок сопровождается высокой смертностью и низкой рождаемостью среди населения. Также стоит добавить, что Россия хоть и является самой большой страной по площади (около 13% от общей земной суши), ее доля от общего населения планеты довольно мала (около 1,83% населения планеты).

На основе данных Федеральной службы государственной статистики и Правительства РФ составлен представленный ниже график, на котором отражена динамика численности населения России по годам (рис.1).

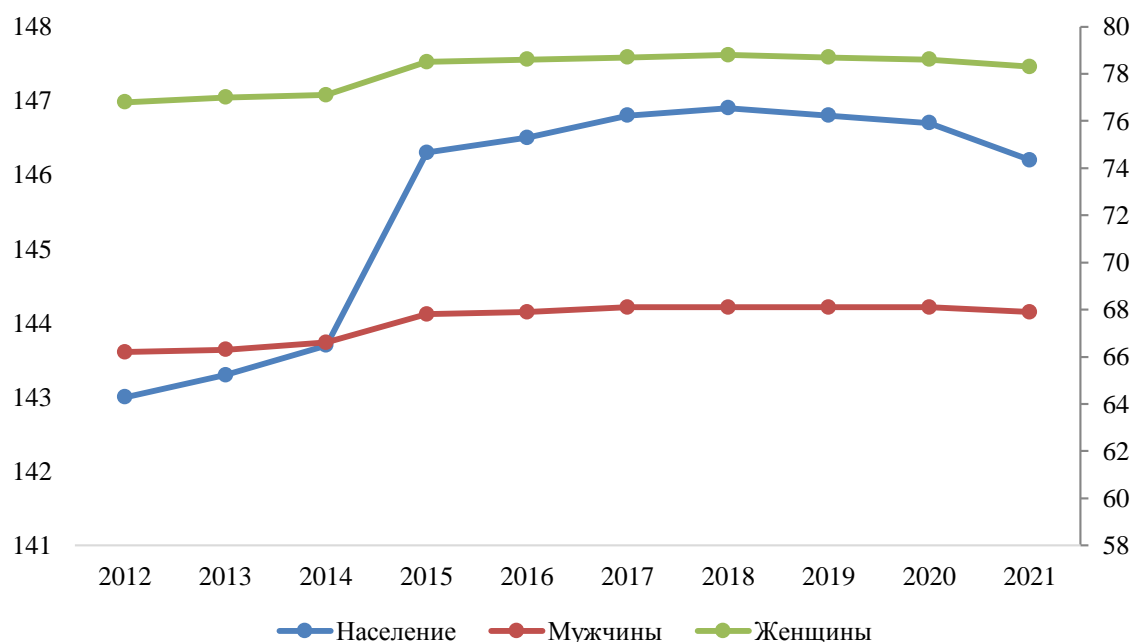


Рис. 1. Динамика численности населения России за 2012-2021 годы, млн. чел.

Источник: составлено автором по данным Федеральной службы государственной статистики [12].

Из официальных данных Федеральной службы государственной статистики общая численность населения в России значительно не меняется. При этом существенный прирост данного показателя, на 2,6 млн. чел. или

1,81%, отмечен в 2014 году, что обусловлено возвращением полуострова Крым в состав Российской Федерации. Так же стоит отметить, что благодаря Специальной Военной Операции к России вернутся территории Запорожской и Херсонской областей, а также Донецкая и Луганская Народные Республики. Назвать точное число жителей, проживающих на данных территориях, не имеется возможным, однако по заявлениям СМИ их число может оцениваться в семь миллионов человек. Такой резкий прирост населения ненадолго, лишь на краткосрочную перспективу, сможет скорректировать отрицательные колебания роста населения. Иными словами, хоть в России и будет резкий скачок на несколько миллионов жителей, она не выберется из текущей демографической ямы и не преодолеет имеющихся демографических проблем, ведь их решение довольно сложный процесс.

Теперь более подробно стоит рассмотреть динамику численности населения Липецкой области и трех самых больших ее городов (рис.2).

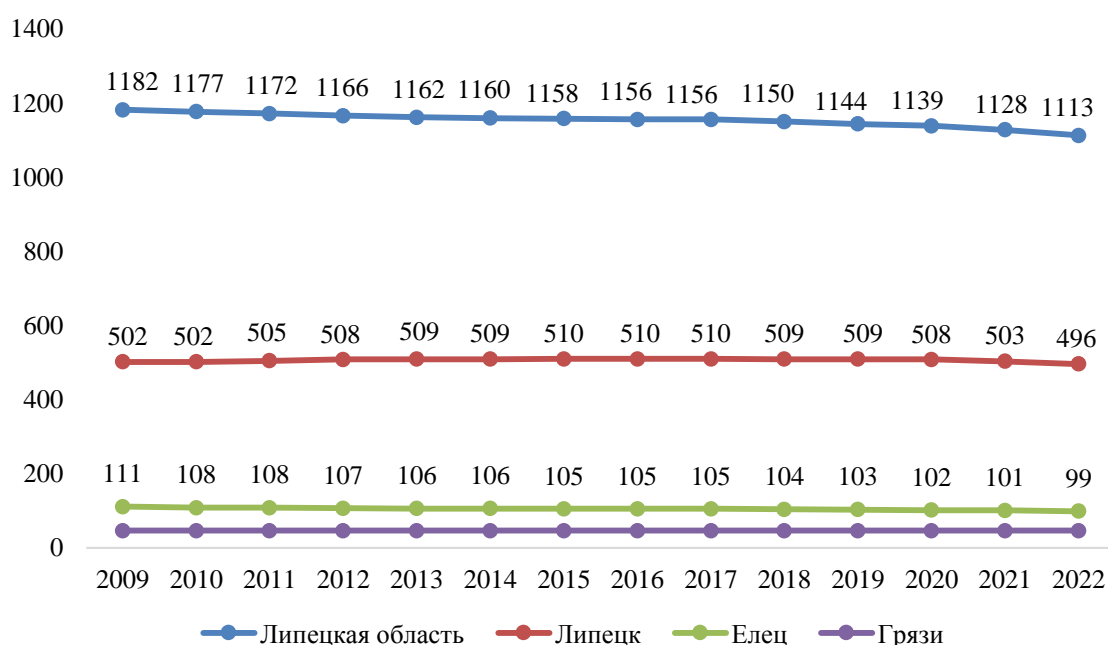


Рис. 2. Динамика численности населения Липецкой области и ее городов за 2009-2022 годы, тыс. чел.

Источник: составлено автором по данным Территориального органа Федеральной службы государственной статистики по Липецкой области [1].

В целом, можно сказать, что наблюдается стабильная тенденция по сокращению населения в области и соответственно ее городах. Липецк

перестал быть городом с полумиллионным населением, а Елец – сотысячным. Стоит отметить, что население Грязей за выбранный период не менялось – постоянное население сорок шесть тысяч человек.

На общую численность населения влияют такие важные факторы, как рождаемость и смертность [11]. В совокупности оба эти фактора образуют так называемый естественный прирост, который отражает разницу между родившимися и умершими.

В табл. 1 отражены данные о рождаемости, смертности и естественной убыли населения. Видно, что на протяжении всего исследуемого периода наблюдаются отрицательные показатели (таблица 1).

Таблица 1 - Рождаемость, смертность, естественная убыль населения Липецкой области

Годы	Всего, человек			На 1000 человек населения		
	Родившихся	умерших	Естественная убыль	родившихся	умерших	Естественная убыль
2009	12654	19145	-6491	10,7	16,2	-5,5
2010	12803	19582	-6779	10,9	16,7	-5,8
2011	12536	17797	-5261	10,7	15,2	-4,5
2012	13632	17892	-4260	11,7	15,4	-3,7
2013	13146	17642	-4496	11,3	15,2	-3,9
2014	13383	17795	-4412	11,5	15,4	-3,9
2015	13428	17725	-4297	11,6	15,3	-3,7
2016	13094	17538	-4444	11,3	15,2	-3,9
2017	11563	16937	-5374	10,0	14,7	-4,7
2018	10884	16641	-5757	9,5	14,5	-5,0
2019	9788	16291	-6503	8,6	14,3	-5,7
2020	9441	20162	-10721	8,3	17,8	-9,5
2021	8853	23623	-14770	7,9	21,1	-13,2

Источник: составлено автором по данным Территориального органа Федеральной службы государственной статистики по Липецкой области [6].

Также представление об уровне рождаемости может свидетельствовать суммарный коэффициент рождаемости по Липецкой области, представленный ниже (таблица 2).

Таблица 2 - Суммарный коэффициент рождаемости по Липецкой области

Годы	Все население	Городское население	Сельское население
2009	1,440	1,340	1,637
2010	1,473	1,356	1,703
2011	1,468	1,323	1,765
2012	1,626	1,494	1,896
2013	1,601	1,446	1,924
2014	1,657	1,516	1,947
2015	1,700	1,664	1,758
2016	1,687	1,660	1,718
2017	1,540	1,502	1,602
2018	1,494	1,450	1,569
2019	1,392	1,355	1,459
2020	1,383	1,328	1,492
2021	1,340	1,330	1,367

Источник: составлено автором по данным Территориального органа Федеральной службы государственной статистики по Липецкой области [10].

Из табл. 2 видно, что 2015 год оказался пиковым по рождаемости, однако уже после него наблюдается стабильное падение коэффициента.



Рис. 3. Демографическая нагрузка по Липецкой области  
Источник: составлено автором по данным статистики по Липецкой области [4].

Благодаря данным графика 3 видно, что с каждым годом в области возрастает демографическая нагрузка на трудоспособное население, то есть доля тех, кто является полезным для экономики уменьшается, соответственно замедляется экономический и демографический рост (рис.3).

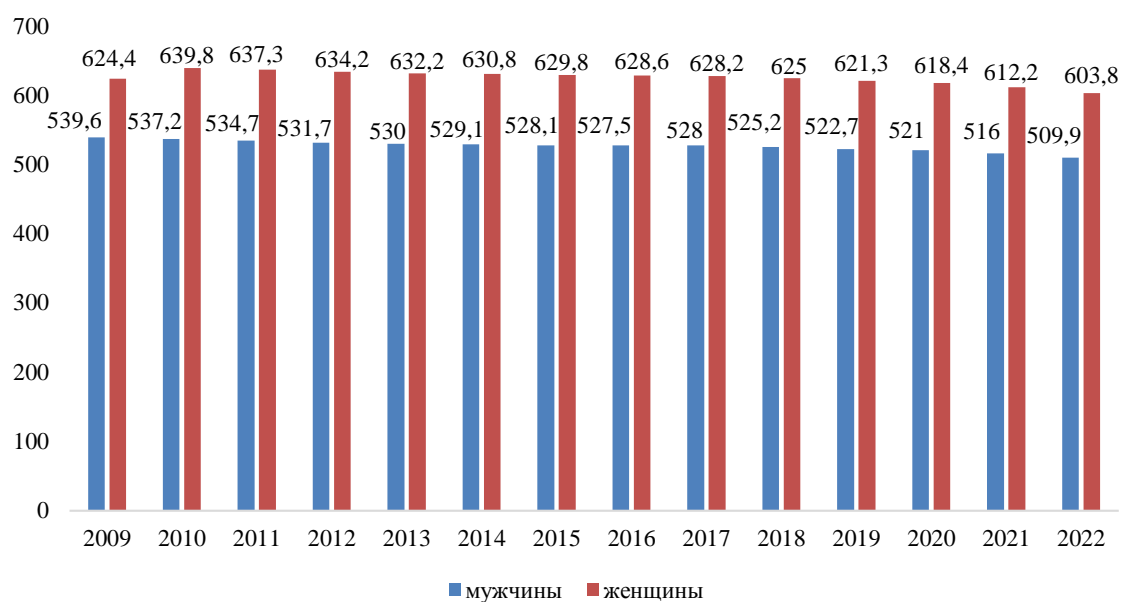


Рис. 4. Структурная динамика мужчин и женщин в Липецкой области за 2009-2022 годы, тыс. чел.

Источник: составлено автором по данным Территориального органа Федеральной службы государственной статистики по Липецкой области [5].

Численность, как мужчин, так и женщин, заметно сокращается за исследуемый период. При этом удельный вес женщин в общей совокупности населения Липецкой области превышает удельный вес мужчин почти на сто тысяч человек. В процентном соотношении на протяжении всех рассмотренных лет сохраняется доля женщин - 54%, мужчин - 46% (рис.4).

На численность население напрямую влияет уровень его доходов [3]. Необходимо рассмотреть данный показатель подробнее.

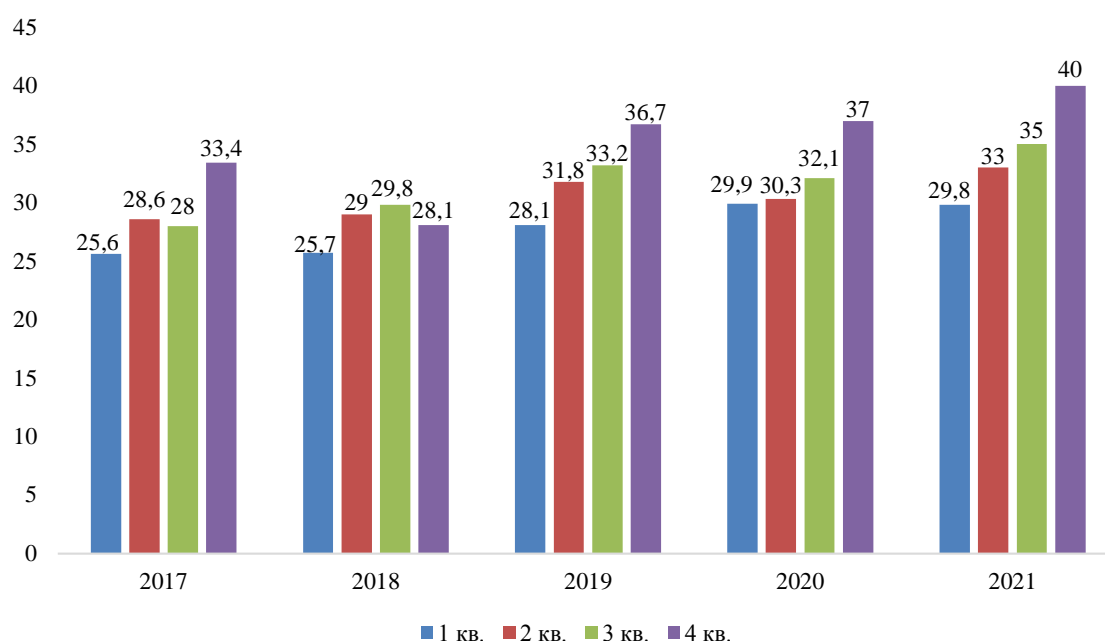


Рис. 5. Средний доход населения в Липецкой области по кварталам за 2017-2021 годы, тыс. руб.

Источник: составлено автором по данным ЕМИСС [7].

Можно сделать вывод, что средний доход в области с каждым годом растет, однако это можно объяснить не столько ростом уровня жизни, сколько инфляционными процессами, происходящими в России. То есть уровень жизни существенно не меняется, что напрямую оказывает влияние на рост численности населения Липецкой области – оно не растет, а лишь уменьшается (рис.5).

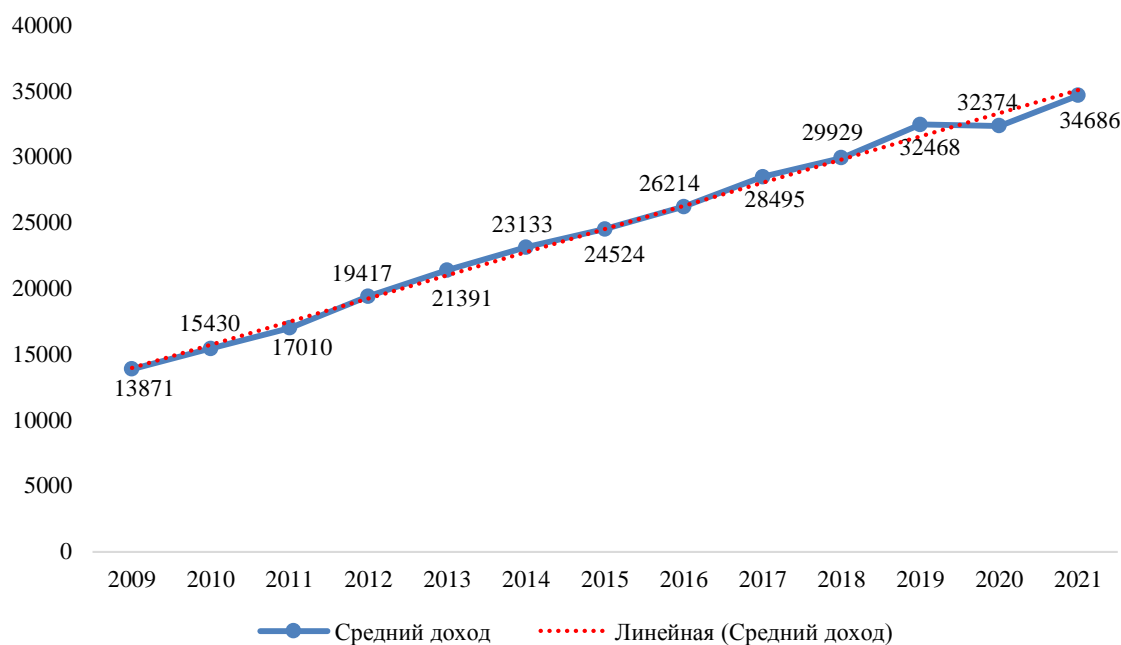


Рис. 6. Среднемесячная номинальная заработная плата в Липецкой области за 2009-2021 годы, руб.  
Источник: составлено автором [8].

На уровень рождаемости также влияет уровень урбанизации [2]. В Липецкой области этот показатель составляет 65% от общего числа жителей области.

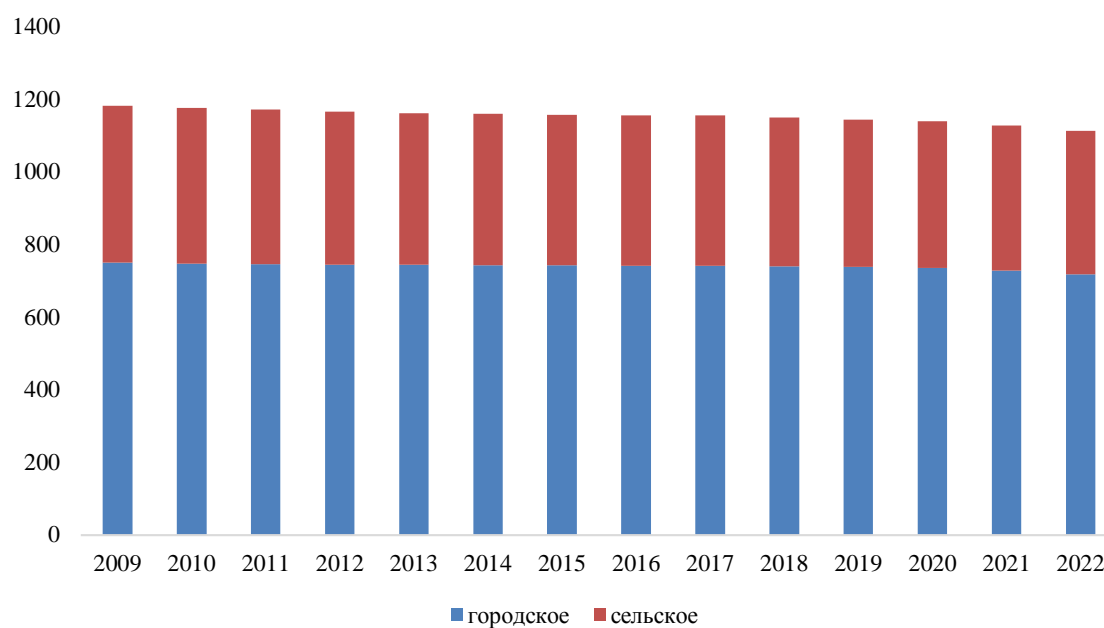


Рис. 7. Структура городского и сельского населения Липецкой области за 2009-2022 годы, тыс. чел.

Источник: составлено автором по данным Территориального органа Федеральной службы государственной статистики по Липецкой области [1].



Значительная часть населения живет преимущественно в городах, где более высокий уровень инфраструктуры, но в настоящее время жилищные, экономические и другие условия не способствуют росту рождаемости и снижению смертности. В текущий момент имеющаяся городская инфраструктура не способна оказать какого-либо влияния на естественную убыль населения (рис.7).

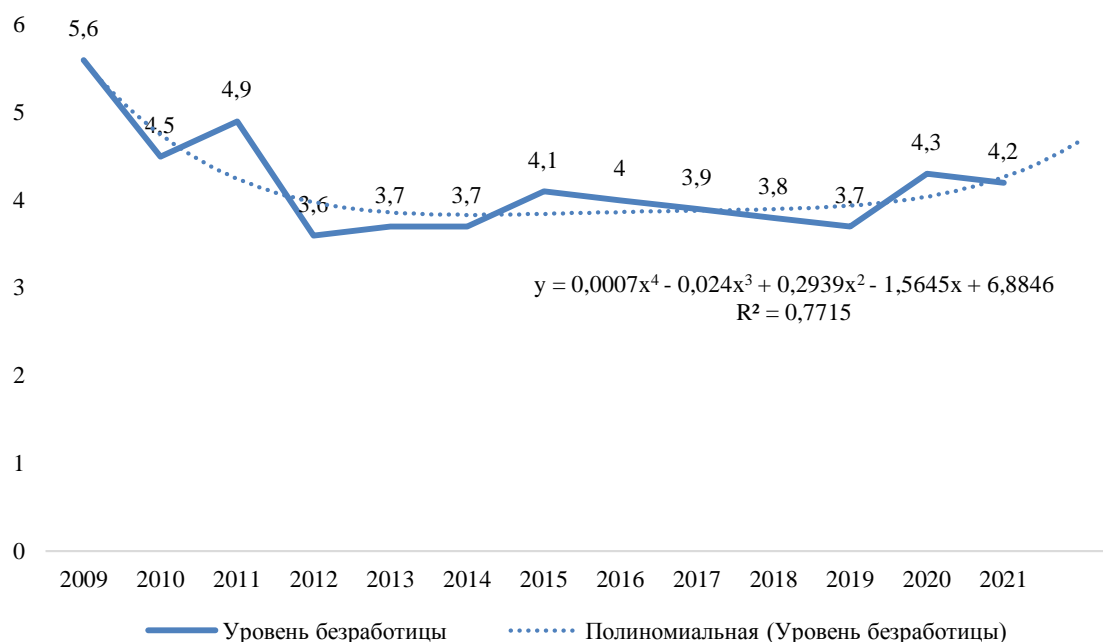


Рис. 8. Уровень безработицы по Липецкой области за 2009-2022 годы, %

Источник: составлено автором по данным Федеральной службы государственной статистики [9].

Благодаря графику видно, что с 2009 года уровень безработицы стабильно снижался (рис.8). Однако в 2020 году он снова начал расти, что напрямую связано с эпидемией коронавируса. Также благодаря тренду можно заметить, что имеется возможность повышения уровня безработицы в будущем.

Проведенный анализ демографической ситуации в Липецкой области свидетельствует о том, что население данной области с каждым годом снижается. Связано это с низкой рождаемостью и высокой смертностью из-за чего и наблюдается естественная убыль населения. В Липецкой области имеется тенденция сокращения доли сельского населения, что характерно и для

других регионов Российской Федерации. Это отражается на уровне рождаемости, поскольку стоимость жилья в городе гораздо выше, чем в селе.

Исправить ситуацию можно путем увеличения доходов населения, качества жизни и комплекса программ по развитию человеческого капитала как страны в целом, так и регионов в частности. Также нужно заботиться не только о повышении рождаемости, но и о сокращении смертности, достичь же этого возможно за счет высокого уровня городской медицины.

### Библиографический список:

1. Динамика численности постоянного населения Липецкой области [Электронный ресурс] // Территориальный орган Федеральной службы государственной статистики по Липецкой области. URL: [https://docs.yandex.ru/docs/view?url=ya-browser%3A%2F%2F4DT1uXEPRrJRXIUfoewruKYVxEc4IGtDAxKNEvQIKf1RuItUmEtPi3xyduh9aTjunwcLUJgN6bnBqSOwLAAywyi2xtvvc\\_ms4ke86hvuxtUFGKCOuaJPjdu5tXIqom2uNv-zT-Gt0E9pAlb1SzjoQ%3D%3D%3Fsign%3DMvKQ1tZsX9TwIq\\_A2Pb9-2tF0mzbjA4qO99s8FzEr0c%3D&name=Динамика%20численности%20постоянного%20населения%20Липецкой%20области\(2\).docx&nosw=1](https://docs.yandex.ru/docs/view?url=ya-browser%3A%2F%2F4DT1uXEPRrJRXIUfoewruKYVxEc4IGtDAxKNEvQIKf1RuItUmEtPi3xyduh9aTjunwcLUJgN6bnBqSOwLAAywyi2xtvvc_ms4ke86hvuxtUFGKCOuaJPjdu5tXIqom2uNv-zT-Gt0E9pAlb1SzjoQ%3D%3D%3Fsign%3DMvKQ1tZsX9TwIq_A2Pb9-2tF0mzbjA4qO99s8FzEr0c%3D&name=Динамика%20численности%20постоянного%20населения%20Липецкой%20области(2).docx&nosw=1) (дата обращения: 20.03.2023).
2. Жирова, М.С. Демографическое развитие Липецкой области в XXI веке // Электронный научный архив УрФУ. – 2018. – С. 117-124. - URL: [https://elar.urfu.ru/bitstream/10995/68314/1/978-5-94646-613-4\\_2018-2-12.pdf](https://elar.urfu.ru/bitstream/10995/68314/1/978-5-94646-613-4_2018-2-12.pdf) (дата обращения: 20.03.2023).
3. Косов, П.И. Основы демографии: учебное пособие/ П.И. Косов, А.Б. Берендеева. - Москва: ИНФРА-М, 2018. - 288 с.
4. Липецкая область – статистика по региону [Электронный ресурс] // URL: <https://russia.duck.consulting/regions/48#collapse752302> (дата обращения: 21.03.2023).

5. Распределение постоянного населения Липецкой области по полу [Электронный ресурс] // Территориальный орган Федеральной службы государственной статистики по Липецкой области. URL: [https://docs.yandex.ru/docs/view?url=ya-browser%3A%2F%2F4DT1uXEPRrJRXIUfoewruPneg-ggLje\\_n0DHhcVfOuvA3fsnRrjSgdoj64B2noj6YkAWw20L4uyACeXtjxJMbingAeliW3RdBvRgbnKWpH8qEaLa2\\_DI\\_VCTZTuFw985w6kzPigsKzHXoHBbIWimsA%3D%3D%3Fsign%3DXvBrdS\\_J1cN24W5ThYsAxPjQiRwRAkhI-NUFZM1zWVY%3D&name=Распределение%20%20постоянного%20населения%20Липецкой%20области%20по%20полу\(2\).docx&nosw=1](https://docs.yandex.ru/docs/view?url=ya-browser%3A%2F%2F4DT1uXEPRrJRXIUfoewruPneg-ggLje_n0DHhcVfOuvA3fsnRrjSgdoj64B2noj6YkAWw20L4uyACeXtjxJMbingAeliW3RdBvRgbnKWpH8qEaLa2_DI_VCTZTuFw985w6kzPigsKzHXoHBbIWimsA%3D%3D%3Fsign%3DXvBrdS_J1cN24W5ThYsAxPjQiRwRAkhI-NUFZM1zWVY%3D&name=Распределение%20%20постоянного%20населения%20Липецкой%20области%20по%20полу(2).docx&nosw=1) (дата обращения: 21.03.2023).

6. Рождаемость, смертность и естественная убыль населения Липецкой области [Электронный ресурс] // Территориальный орган Федеральной службы государственной статистики по Липецкой области. URL: [https://docs.yandex.ru/docs/view?url=ya-browser%3A%2F%2F4DT1uXEPRrJRXIUfoewruNaoX8k0EaQiV9nV3O4fIIep4OHNN1Z-X2VRbI3RyUyD8JTyfWIBe1mLSq41cJg1YWoNiBIKydfAQ2VrI2-fj7ORVvcSJU2dTX6m\\_sSvA7yNx9OWfidMPg7NLxfuNIdA0A%3D%3D%3Fsign%3DJrLWxUJjfPrJl2W5qOo0fkD\\_jYSJwM9cjXb81RnncTo%3D&name=Рождаемость%20%20смертность%20и%20естественная%20убыль%20населения%20Липецкой%20области\(2\).docx&nosw=1](https://docs.yandex.ru/docs/view?url=ya-browser%3A%2F%2F4DT1uXEPRrJRXIUfoewruNaoX8k0EaQiV9nV3O4fIIep4OHNN1Z-X2VRbI3RyUyD8JTyfWIBe1mLSq41cJg1YWoNiBIKydfAQ2VrI2-fj7ORVvcSJU2dTX6m_sSvA7yNx9OWfidMPg7NLxfuNIdA0A%3D%3D%3Fsign%3DJrLWxUJjfPrJl2W5qOo0fkD_jYSJwM9cjXb81RnncTo%3D&name=Рождаемость%20%20смертность%20и%20естественная%20убыль%20населения%20Липецкой%20области(2).docx&nosw=1) (дата обращения: 22.03.2023).

7. Среднедушевые денежные доходы населения [Электронный ресурс] // ЕМИСС государственная статистика. URL: <https://fedstat.ru/indicator/57039> (дата обращения: 22.03.2023).

8. Среднемесячная номинальная начисленная заработная плата работников по полному кругу организаций в целом по экономике Российской Федерации в 1991-2023 гг. [Электронный ресурс] / / URL: [https://docs.yandex.ru/docs/view?url=ya-browser%3A%2F%2F4DT1uXEPRrJRXIUfoewruGWXgw\\_xXLpov8ciGL3Tn1imi](https://docs.yandex.ru/docs/view?url=ya-browser%3A%2F%2F4DT1uXEPRrJRXIUfoewruGWXgw_xXLpov8ciGL3Tn1imi)



