

УДК 332.12:636.22/.28(571.150)

***К ВОПРОСУ ЭФФЕКТИВНОГО ФУНКЦИОНИРОВАНИЯ
ОТРАСЛЕВОГО СЕКТОРА В СИСТЕМЕ РЕГИОНАЛЬНОЙ
ЭКОНОМИЧЕСКОЙ ПОЛИТИКИ***

Ковалева И.В. ,

д-р экон. наук, профессор,

ФГБОУ ВО «Алтайский ГАУ»

ФГБОУ ВО «Алтайский ГТУ им. И.И.Ползунова»

Россия, Барнаул

Аннотация. В статье рассматривается направление эффективного отраслевого развития АПК в системе региональной экономической политике. Проанализировано кооперационное взаимодействие участников производственного процесса в мясном скотоводстве. С целью развития инфраструктуры рынка произведенной фермерской продукции на локальном и региональном уровне предложена организация агроагрегаторов на базе сельскохозяйственных потребительских кооперативов в части создания высокопроизводительных комплексов по переработке и упаковке мясной продукции, что позволяет существенно расширить возможности выхода не только в торговые сети, но и в социальную сферу обслуживания. Определены приоритетные направления развития малых форм хозяйствования, как участников в составе сельскохозяйственных кооперативов.

Ключевые слова. Сельскохозяйственная, кооперация, мясное скотоводство, малый бизнес, развитие, эффективность.

***TO THE QUESTION OF EFFECTIVE FUNCTIONING OF THE INDUSTRY
SECTOR IN THE SYSTEM OF REGIONAL ECONOMIC POLICY***

Kovaleva I.V.,

Doctor of Economics, Professor,

*Federal State Budgetary Educational Institution of Higher Education "Altai State
Agricultural University"*

Federal State Budgetary Educational Institution of Higher Education "Altai State Technical University named after I.I. Polzunov"

Russia, Barnaul

Abstract. The article considers the direction of effective sectoral development of the agro-industrial complex in the system of regional economic policy. The cooperative interaction of participants in the production process in beef cattle breeding is analyzed. In order to develop the infrastructure of the market for manufactured farm products at the local and regional levels, it is proposed to organize agro-aggregators on the basis of agricultural consumer cooperatives in terms of creating highly productive complexes for processing and packaging meat products, which allows to significantly expand the possibilities of entering not only retail chains, but also the social service sector. Priority directions for the development of small business entities as participants in agricultural cooperatives have been identified.

Key words: Agricultural, cooperation, beef cattle breeding, small business, development, efficiency.

Рост экономической эффективности мясной отрасли в секторе малого бизнеса возможен при разработке и внедрении комплекса мероприятий в рамках взаимодействия участников производства и реализации мясной продукции. Алтайский край традиционно развивает отрасли животноводства, обладая ресурсным потенциалом эффективного функционирования. Наиболее эффективной формой хозяйственной деятельности является сельскохозяйственная кооперация.

Малые формы хозяйствования представлены в Алтайском крае крестьянскими (фермерскими) хозяйствами, индивидуальными предпринимателями и составляют в структуре производства продукции мясного скотоводства около 40% общего объема.[1]. Финансовые результаты развития отрасли в исследуемом секторе экономики демонстрируют в 2022-
Вектор экономики | www.vectoreconomy.ru | СМЭЛ № ФС 77-66790, ISSN 2500-3666

2023гг. отрицательный результат(табл.1)

Таблица 1- Финансовые результаты развития мясного скотоводства[1,2,3]

Показатели	2022 г.	2022 г. в т.ч. хозяйства с поголовьем коров >100 гол.	2023 г.	2023 г. в т.ч. хозяйства с поголовьем коров >100 гол.	2023 г. к 2022 г., %, п.п.
Себестоимость 1 т мяса КРС, тыс. руб.	152,0	156,9	162,2	155,5	106,7
Цена 1 т КРС, тыс. руб.	159,4	157,7	155,1	145,7	97,3
Рентабельность, %	4,9	0,5	-4,4	-6,3	-9,2
Себестоимость 1 т мяса КРС с учетом перераб., тыс. руб.	163,3	168,5	181,6	175,2	111,2
Цена 1 т КРС с учетом перераб., тыс. руб.	167,7	164,6	164,8	149,5	98,3
Рентабельность с учетом переработки,%	2,7	-2,3	-9,3	-14,7	-11,9
Господдержка мясного скотоводства, тыс. руб.	100582,2*	96245,8*	117875,2**	100651,9*	117,2
Рентабельность с учетом переработки и субсидий на мясное скотоводство,%	8,7	5,5	-2,7	-5,3	-11,5

*Господдержка по направлениям: компенсирующая (племенное хозяйство, развитие мясного животноводства), стимулирующая (стимулирование производства мяса КРС)

Рост экономической эффективности мясной отрасли в секторе малого бизнеса возможен при разработке и внедрении комплекса мероприятий в рамках взаимодействия участников производства и реализации мясной продукции. При этом следует рассмотреть организационно-экономический механизм отраслевого развития на основе кооперации, базовыми элементами которого следует рассматривать субъекты спроса и предложения локального рынка, и государство, как механизм административных и экономических рычагов воздействия на развитие отрасли(рис.1).

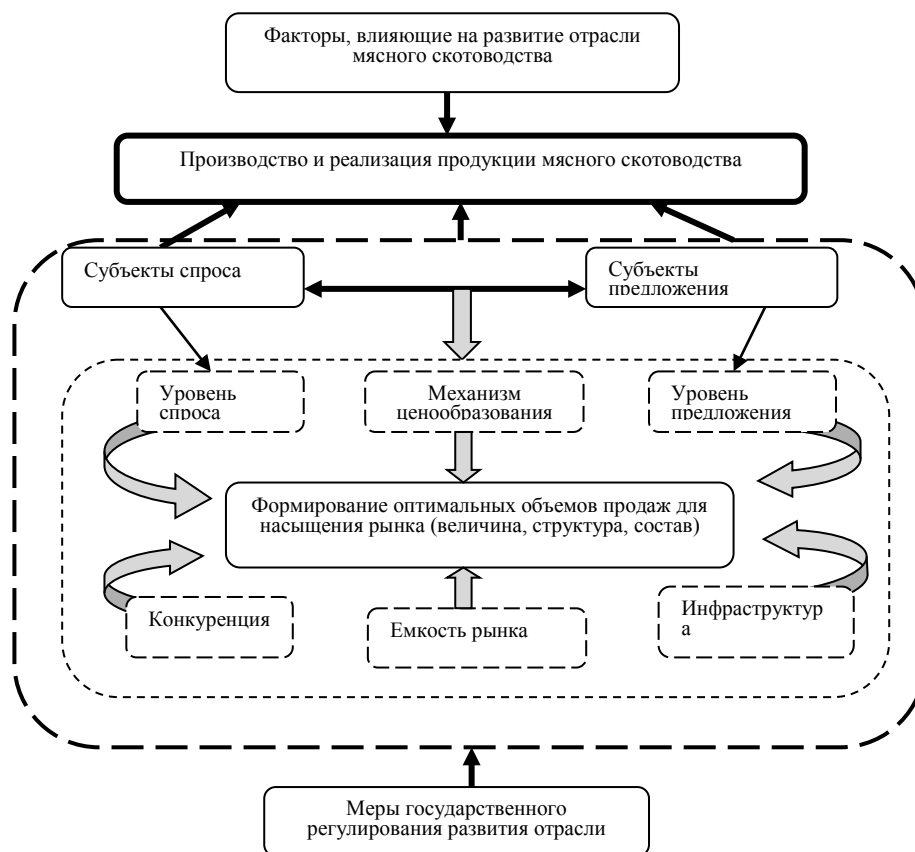


Рисунок 1. – Организационный механизм функционирования отрасли мясного скотоводства [4]

Каждый из элементов организационно-экономического механизма обладает особенностями и относительной самостоятельностью, но результат их взаимодействия направлен на обеспечение максимального конечного эффекта межотраслевых отношений. Как нами уже было указано ранее, каждый элемент организационно-экономического механизма обладает самостоятельностью и своими индивидуальными особенностями и в тоже время дополняет и взаимодействует друг с другом. Одними из субъектов предложения в данном случае являются малые формы хозяйствования из числа крестьянских (фермерских) хозяйств, индивидуальных предпринимателей, а также товарных личных подсобных хозяйств и личных подсобных хозяйств «самозанятых».[5]

Экономическая эффективность отрасли мясного скотоводства возможна только при получении высоких показателей продуктивности, что в свою очередь невозможно без формирования стад высокоценными животными.

Потенциалом в формировании эффективной сырьевой базы могут быть хозяйства малого бизнеса, которые на сегодняшний день работают с мясным скотом низкой продуктивности и не имеющие породный состав мясного стада. При этом племенных хозяйства региона испытывают трудности с реализацией маточного поголовья племенных животных. Приобретение действующими фермерскими хозяйствами племенных животных обеспечивает потребность в ремонтных нетелях, а вновь начинающие фермерские хозяйства из числа товарные и «самозанятых» ЛПХ полноценно формируют племенное поголовье. На федеральном и региональном уровне для развития животноводства в малом секторе экономики предусмотрено предоставление грантов по развитию семейных ферм – для действующих КФХ, и гранты «Агростартапы» для начинающих КФХ. Таким образом, государством стимулируется предпринимательская активность с целью занятости сельского населения и организацией новых рабочих мест. Учитывая, что в фермерском секторе существуют проблемы с обеспеченностью КРС сбалансированными кормами, ветеринарными препаратами и оказанием различного рода услуг, членство КФХ в сельхозпотребкооперативе позволяет решить данные проблемы, кроме того государством также предусмотрены меры государственной поддержки для кооперативов, членами которых являются субъекты малого бизнеса, в части предоставления грантов на создание материально-технической базы, а также предоставление субсидий по возмещению понесенных затрат, связанных с закупом сельскохозяйственной продукции у членов кооператива.[6] Закуп молодняка бычков КРС у членов кооператива позволяет формировать поголовье молодняка КРС по породному составу и количеству с целью продажи/передачи в спецхозы по откорму. Взаимодействие между кооперативом и предприятиями-спецхозами может осуществляться по договорам купли-продажи, или договоров поручения и передачи молодняка КРС для оказания услуг откорма. Второй вариант для кооператива является наиболее выгодным, так как оплачиваются только услуги по откорму, а Вектор экономики | www.vectoreconomy.ru | СМИ ЭЛ № ФС 77-66790, ISSN 2500-3666

собственником взрослого и откормленного скота КРС по-прежнему является кооператив. При этом кооператив, так же за счёт средств господдержки, являясь юридическим и самостоятельным хозяйствующим субъектом, может сформировать материально-производственную базу по убою сельхозживотных, соблюдая условия и требования действующего законодательства в данной сфере, либо на следующем этапе взаимодействия заключить договора оказания услуг по забою с перерабатывающими предприятиями и убойными цехами, при этом также оставаясь собственником продукции.

Взаимодействие субъектов спроса, которыми являются конечные потребители по приобретению взрослого поголовья КРС и его экспорт, либо перерабатывающие предприятия, мини-бойни, убойные цеха, и хозяйствующие связи с субъектами предложения будут способствовать формированию насыщения рынка (величина, структура, состав) и оптимальных объемов продаж, также отразится на емкости рынка и механизме ценообразования. [7]

Инфраструктуры рынка фермерской мясной продукции представлена на рисунке 2.



Рисунок 2 - Структура рынка мясной продукции[4]

Организация и построение эффективного организационно-экономического механизма сельскохозяйственной потребительской кооперации будет способствовать решению двух главных блоков задач: эффективной организации у хозяйствующих субъектов производственного процесса сельскохозяйственной продукции с учетом формирования мини-ферм высокопродуктивным племенным поголовьем крупного рогатого скота, минимизации затрат по его выращиванию, с учетом соблюдения технологии отъема животного, специализированного откорма и промышленного убоя, а также получением необходимых услуг, доступность к использованию современной высокопроизводительной техники и оборудования, производственных мощностей и земельных ресурсов, что позволит производить качественную и конкурентоспособную продукцию; обеспечению и установлению стабильных, выгодных, постоянных и долгосрочных каналов сбыта по реализации продукции собственного производства, путем организации кооперационно-логистических цепочек, на основе установления долгосрочного договорного взаимодействия с торговыми сетями, рынками, социальными сферами обслуживания, и др. участниками сферы торговли и обслуживания.[8]

Таким образом, государством шаг за шагом создаются условия как по стимулированию предпринимательской активности в области производства, так и эффективного сбыта сельскохозяйственной продукции, за счет удешевления затрат, связанных с организацией и созданием необходимой материально-технической базы по переработке и получению готовой продукции, с целью выхода на продуктовый рынок и прямые рыночные отношения с непосредственными потребителями и торговыми сетями. Организация системы сбыта произведенной продукции является главным и определяющим показателем в конечном доходе. С целью развития инфраструктуры рынка произведенной фермерской продукции на федеральном уровне приняты дополнительные меры государственной поддержки. Организация Вектор экономики | www.vectoreconomy.ru | СМИ ЭЛ № ФС 77-66790, ISSN 2500-3666

агроагрегаторов на базе сельскохозяйственных потребительских кооперативов в части создания высокопроизводительных комплексов по переработке и упаковке мясной продукции существенно расширили бы возможности выхода не только в торговом сете, но и в социальную сферу обслуживания. Устойчивое отраслевое развитие в секторе малых форм хозяйствования возможно на основе кооперации и интеграции с откормочными хозяйствами, организациями по воспроизводству племенного молодняка, инфраструктурными предприятиями в лице агроагрегаторов, при этом предпринимательская активность должна стимулироваться через государственную поддержку на начальных этапах становления сельскохозяйственных кооперативов в мясной отрасли.

Библиографический список

1. Алтайский край в цифрах. URL: <https://akstat.gks.ru/storage/mediabank/10030.pdf> (дата обращения 18.01.2025).
2. Евлоев Я. Кооперация и интеграция в агропромышленном производстве / Я. Евлоев // АПК: экономика и управление. – 2000. – №5. – С. 50-53.
3. Коваленко Н.Я., Умурзоков У.П., Тошбаев А.Ж., Тошбаев А.А. Экономика и организация фермерского хозяйства / Н.Я. Коваленко, У.П. Умурзоков, А.Ж. Тошбаев, А.А. Тошбаев А.А. – М.: Изд-во РГАУ МСХА имени К.А. Тимирязева, 2015. – 206 с.
4. Ковалева, И. В. Устойчивое развитие мясного скотоводства в секторе малого бизнеса регионального АПК / И. В. Ковалева, А. В. Мердяшева, Л. А. Семина // Экономика и предпринимательство. – 2024. – № 10(171). – С. 608-614. – DOI 10.34925/EIP.2024.171.10.109. – EDN DTGKCV.
5. Ковалева, И. В. Устойчивое развитие мясного скотоводства в секторе малого бизнеса АПК: кооперационная модель взаимодействия / И. В. Ковалева, А. В. Мердяшева // Труды Кубанского государственного аграрного университета. – 2024. – № 114. – С. 42-48. – DOI 10.21515/1999-1703-114-42-48. – EDN DPAМDT.
6. Лилимберг С.И. Роль личных подсобных хозяйств в развитии агропромышленного комплекса РК / С.И. Лилимберг // Материалы XIII междунар. науч. техн. ко

нф. «Достижения науки агропромышленному производству». Челябинск: ЧГАА, 2014. – С. 146-151.

7. Официальный портал Федеральной службы государственной статистики Российской Федерации. URL: <https://rosstat.gov.ru> (дата обращения: 26.01.2025).

9. Официальный сайт Министерства экономического развития Алтайского края. URL: <https://econom22.ru> (дата обращения: 10.12.2024).

8. Развитие системы сельскохозяйственной потребительской кооперации на региональном уровне / монография под общей редакцией И.В. Палаткина, А.А. Кудрявцева. – Пенза, 2011.-98с.

Оригинальность 76%